

Awdurdod Cynllunio Lleol Sir Fynwy

ADRODDIAD PERFFORMIAD BLYNYDDOL CYNLLUNIO (APB) - 2023-2024

RHAGYMDRODD

Rwy'n falch iawn o gyflwyno'r degfed Adroddiad Perfformiad Blynyddol ar gyfer Gwasanaeth Cynllunio Cyngor Sir Fynwy.

Mae'r adroddiad hwn yn dangos bod Gwasanaeth Cynllunio Sir Fynwy yn parhau i berfformio'n effeithiol, ac nid oes angen gwella unrhyw un o'r tri ar ddeg o ddangosyddion yn erbyn targedau Llywodraeth Cymru.. Rydym yn perfformio'n dda wrth ymdrin â phob math o geisiadau cynllunio, ac rwy'n falch o nodi bod proses y pwyllgor, sydd wedi cynnwys carfan o Aelodau mwy newydd, yn gweithio'n effeithiol gan ddangos perthynas dda iawn rhwng Aelodau a swyddogion yn yr awdurdod hwn. Mae'r tîm cyfan wedi gweithio gydag ymrwymiad mawr ac mae effaith gadarnhaol sawl aelod o staff a recriwtiwyd dros gyfnodau adrodd diweddar yn amlwg. Mae'r perfformiad da hefyd yn galonogol o ystyried cefndir y problemau adnoddau sylweddol mewn sefydliadau sy'n ymateb i ymgynghoriadau ar ein ceisiadau cynllunio.

Lle credwn fod meysydd y gellid eu gwella, mae gennym gamau clir i fynd i'r afael â'r elfennau hynny o'r gwasanaeth.

Mae cynllunio da yn ganolog i ddiben y Cyngor o sicrhau Sir ddi-garbon a chefnogi lles, iechyd ac urddas i bawb ar bob cam o fywyd, gan hefyd greu twf yn yr economi a diogelu'r dreftadaeth a'r tirweddau sy'n gwneud ein Sir y lle hardd y mae. Mae cynllunio da yn allweddol i gyflawni ein hamcanion llesiant i bawb sy'n byw, gweithio ac yn treulio amser yn ein Sir hardd. Fel rhan o hyn, mae gan gynllunio rôl bwysig wrth fynd i'r afael â newid yn yr hinsawdd, creu lleoedd, darparu cartrefi fforddiadwy i'r rhai sydd mewn angen tai, a chynorthwyo'r economi leol i oresgyn y pwysau economaidd presennol.

Cynghorydd Paul Griffiths, Aelod Cabinet

1.0 CRYNODEB GWEITHREDOL

- 1.1 Dyma ddegfed Adroddiad Perfformiad Blynyddol Sir Fynwy, sy'n edrych ar berfformiad y Gwasanaeth Cynllunio yn erbyn dangosyddion perfformiad a osodwyd yn genedlaethol, targedau Llywodraeth Cymru (LIC), perfformiad cyfartalog Cymru, a pherfformiad Sir Fynwy'r llynedd. Ystyrir y canlyniadau yng nghyd-destun yr heriau, cyfleoedd, blaenoriaethau ac adnoddau (staffio ac ariannol) sydd ar gael i ni. Amcan yr APB yw adlewyrchu a dathlu perfformiad da, nodi meysydd ar gyfer gwella, ac edrych ar draws Cymru i nodi meysydd posibl o arfer gorau y gallem ddysgu oddi wrthynt neu rannu gydag eraill.
- 1.2 Mae natur y dangosyddion perfformiad yn meddwl bod eu ffocws yw cyflymder penderfyniadau a gwasanaeth cwsmeriaid yn hytrach na mesur os yw gwell ganlyniadau wedi'u cyflawni ai peidio. Ni fu'n bosibl eto nodi dull gwrthrychol o fesur canlyniadau, fodd bynnag rydym yn ceisio rhoi blaenoriaeth i sicrhau'r cynllun gorau posibl yn hytrach na dangosyddion traddodiadol sy'n ymwneud â chyflymder gwneud penderfyniadau. Mae'r ymchwil wedi nodi bod blaenoriaeth ein cwsmeriaid yw sicrhau caniatâd cynllunio: mae cwsmeriaid yn gyffredinol yn deall manteision dylunio da ac, o fewn rheswm, nid ydynt yn gweld yr amser a gymerir fel blaenoriaeth.
- 1.3 At ddibenion yr adroddiad hwn, dadansoddir perfformiad ar draws pedair agwedd allweddol darparu gwasanaethau cynllunio fel y nodir yn Fframwaith Perfformiad Cynllunio LIC:

- Effeithlonrwydd;
- Ansawdd;
- Ymgysylltu; a
- Gorfodi.

Mae perfformiad y Cynllun Datblygu Lleol yn cael sylw mwy na digonol yn yr Adroddiad Monitro Blynyddol, a fydd yn cael ei gyflwyno i Lywodraeth Cymru yn Hydref 2024. Ar gyfer y meysydd eraill yn y Fframwaith Perfformiad Cynllunio, cafwyd data perfformiad gan swyddogion Sir Fynwy o'r Ffurflenni Chwarterol Rheoli Datblygu a'n system swyddfa gefn ein hunain. Mae cymariaethau wedi'u gwneud â pherfformiad cyfartalog Cymru ar gyfer pob mesur ar gyfer 2018/19 (y cyfnod adrodd diweddaraf ar gyfer y data cenedlaethol hwn) yn ogystal â'n perfformiad ein hunain yn erbyn y mesurau ar gyfer 2023/24. Caiff perfformiad ei nodi fel 'da', 'teg' neu 'angen gwella'.

- 1.4 Yn seiliedig ar y wybodaeth am berfformiad yn Adran 6 ac Atodiad A, gallwn fod yn falch iawn o'r gwasanaeth a ddarparwn o ystyried yr heriau yr ydym wedi'u hwynebu. Yn ystod y cyfnod hwn:
- Gwellodd cyfran yr holl geisiadau y penderfynwyd arnynt o fewn 8 wythnos, neu amserlen y cytunwyd arni, o gymharu â'r flwyddyn flaenorol, gan godi o 89% i 93% ac arhosodd ymhell uwchlaw targed LIC o 80%;
- Gostyngodd yr amser cyfartalog i bennu pob cais i 100 diwrnod (o 110 diwrnod yn 2022/23) wrth i'r tîm weithio trwy atebion mwy newydd (gan gynnwys adolygiad CNC o drwyddedau

amgylcheddol) a oedd yn mynd i'r afael â'r mater llygredd ffosffad a oedd wedi cyfrannu at oedi wrth bennu llawer o geisiadau yn rhannau canolog a gogleddol y Sir;

- 67% oedd cyfran y ceisiadau mawr a bennwyd o fewn yr amserlenni y cytunwyd arnynt, ac roedd yn cynnwys dim ond dau o bob tri chais, ychydig yn is na'r cyfartaledd yng Nghymru cyn y pandemig yn 2018/19 (68%);
- Penderfynwyd ar 84% o geisiadau adeilad rhestredig o fewn yr amserlenni cymeradwy, gwelliant o'r cyfnod blaenorol (75%) ac fe wnaethom ddarparu gwasanaeth Treftadaeth gwerthfawr i Gyngor Blaenau Gwent;
- Canran y ceisiadau a gafodd eu cymeradwyo oedd 97%, sy'n ddangosydd bod ein gwasanaeth cyngor cyn ymgeisio yn gweithio'n dda;
- Yn ystod y cyfnod adrodd hwn, caewyd 263 o geisiadau yn gofyn am gyngor cyn ymgeisio. Derbyniwyd 282 o gyflwyniadau ar gyfer cyngor cyn ymgeisio yn 2023/24. O'r rhain arweiniodd 35 at geisiadau cynllunio, a chymeradwywyd 34 o'r rhain ac fe gafodd un ei dynnu'n ôl. O ganlyniad, mae gennym gyfradd lwyddo o 100% o geisiadau a aeth i'r cam penderfynu ac a ddilynodd ein cyngor cyn ymgeisio.

1.5 Gellir dod o hyd i dabl cryno o'n perfformiad yn Atodiad A.

Mae'r ddau fesur gorfodi a oedd wedi bod angen eu gwella dros gyfnodau adrodd blaenorol bellach yn 'Dda' (gwyrdd). Bu gwelliant parhaus yn yr elfen hon o'r gwasanaeth ers dros ddwy flynedd.

2.0 CYD-DESTUN

- 2.1 Mae'r adran hon yn nodi'r cyd-destun cynllunio y mae'r Awdurdod Cynllunio Lleol yn gweithredu ynddo, yn gorfforaethol ac yn nhermau Sir Fynwy fel sir, ar gyfer y cyfnod 2023-24.

Cyd-destun Corfforaethol

- 2.2 Mabwysiadodd y Cyngor ei Gynllun Datblygu Lleol ym mis Chwefror 2014 a chyflwynodd ei nawfed Adroddiad Monitro Blynyddol i Lywodraeth Cymru ym mis Hydref 2023.
- 2.3 Rydym yn cyfrannu at gyflawni amcanion lefel uchel y Cyngor, a nodir yng Nghynllun Cymunedol a Chorfforaethol y Cyngor 2022-28. Yr amcanion rydyn ni'n cyfrannu atyn nhw yw:

Pwrpas Cyngor	I ddod yn sir ddi-garbon sy'n cefnogi lles, iechyd ac urddas i bawb ar bob cam o fywyd
Sir Fynwy	
Amcanion y	Lle Teg i fyw lle mae effeithiau anghydraddoldeb a thlodi wedi'u lleihau;
Cyngor Sir	Lle Gwyrdd i fyw a gweithio gyda llai o allyriadau carbon a gwneud cyfraniad cadarnhaol at fynd i'r afael â'r argyfwng yn yr hinsawdd a natur; Lle Ffyniannus ac uchelgeisiol, lle mae canol trefi bywiog a lle gall busnesau dyfu a datblygu; Lle Diogel i fyw lle mae gan bobl gartref maen nhw'n teimlo'n ddiogel ynddo; Lle Cysylltiedig lle mae pobl yn teimlo'n rhan o gymuned ac yn cael eu gwerthfawrogi; Lle Dysgu lle mae pawb yn cael y cyfle i gyrraedd eu potensial.

- 2.4 Pwrpas y Gwasanaeth Cynllunio, 'Cynllunio ar gyfer, cynghori ar gyfer, rhoi caniatâd ar gyfer a sicrhau'r datblygiad gorau posibl', sy'n cysylltu'n uniongyrchol â phob un o'r chwe amcan hyn. Mae'r Gwasanaeth Cynllunio yn eistedd o fewn y Gyfarwyddiaeth Cymunedau a Lle.
- 2.5 Mae'r Gwasanaeth Cynllunio yn cynnwys i) y Polisi Cynllunio a ii) y timau Rheoli Datblygu (RhD). Prif bwrpas tîm y Polisi Cynllunio yw paratoi a monitro'r Cynllun Datblygu Lleol statudol (CDLI) a chynorthwyo i'w weithredu'n effeithiol drwy'r broses Rheoli Datblygu (ceisiadau cynllunio). Mae hyn yn sicrhau bod amcanion defnydd tir a datblygu cynaliadwy'r Cyngor yn cael eu bodloni, gan sicrhau bod cyflenwad digonol o dir yn cael ei ddarparu mewn lleoliadau cynaliadwy ar gyfer tai, manwerthu, addysg, hamdden, twristiaeth, trafnidiaeth, busnes, gwastraff ac anghenion eraill, gan hefyd warchod asedau amgylcheddol, treftadaeth a diwylliannol gwerthfawr y sir. Mae'r gwaith hwn yn cyd-fynd yn uniongyrchol â chyflawni amcanion y Cyngor.

- 2.6 Mae'r meysydd gwaith allweddol ar gyfer y Gwasanaeth yn cynnwys:
- Cyflawni CDLI newydd ar gyfer Sir Fynwy.
 - Paratoi a chydlynu canllawiau cynllunio atodol thematig i helpu i feithrin dehongli a gweithredu polisi'r CDLI.
 - Gweithredu CDLI y Cyngor drwy ymgysylltu, a gweithio gyda chymunedau, a gweithio mewn partneriaeth â phartneriaid mewnol ac allanol.
 - Monitro a gwerthuso polisiâu cynllun datblygu, gan gynnwys paratoi Adroddiad Monitro Blyneddol y CDLI statudol (AMB).
 - Cynnal sylfaen dystiolaeth y CDLI a sicrhau addasrwydd i'r diben ar gyfer adolygu CDLI yn y dyfodol.
 - Darparu cyngor cyn ymgeisio i gwsmeriaid;
 - Penderfynu ar geisiadau cynllunio yn unol â'r polisi a fabwysiadwyd ac ystyriaethau cynllunio materol, gan ystyried sylwadau rhanddeiliaid ac amcanion corfforaethol;
 - Sicrhau cyfraniad ariannol oddi wrth ddatblygwyr i wrthbwyso galw'r seilwaith datblygiadau newydd a chwrdd â'r angen am dai fforddiadwy;
 - Diogelu'r 2400 o Adeiladau Rhestredig a'r 31 o Ardaloedd Cadwraeth y Sir, ardaloedd o sensitifrwydd archeolegol, AHNE Dyffryn Gwy, Parc Cenedlaethol Bannau Brycheiniog a'r Ardaloedd Gwarchodaeth Arbennig ac Ardaloedd Cadwraeth Arbennig Ewropeaidd dynodedig;
 - Darparu gwasanaeth treftadaeth i'n cydweithwyr cyfagos ym Mwrdeistref Sirol Blaenau sy'n gweithio mewn modd sy'n gyson ac mor llawn adnoddau â'r un a ddarperir ar gyfer Sir Fynwy.
 - Cymryd camau gorfodi cadarn yn erbyn datblygiad anawdurdodedig sy'n annerbyniol, er budd y cyhoedd.
- 2.7 Prif gwsmer y Gwasanaeth Cynllunio yw ymgeisydd unrhyw gais cynllunio, fodd bynnag, mae yna nifer o randdeiliaid, gan gynnwys unigolion, cymunedau, busnesau, sefydliadau'r trydydd sector, Gwasanaethau eraill y Cyngor ac Aelodau etholedig.

Cyd-destun Lleol

- 2.8 Wedi'i leoli yn Ne-ddwyrain Cymru, mae Sir Fynwy mewn sefyllfa strategol rhwng y prif ganolfannau yn Ne Cymru, De-orllewin Lloegr a Chanolbarth Lloegr. Mae'r Sir yn rhannu ffin gydag Awdurdodau Cynllunio Lleol cyfagos Casnewydd, Torfaen a Pharc Cenedlaethol Bannau Brycheiniog (PCBB) yng Nghymru a Swydd Gaerloyw, Fforest y Ddena a Swydd Henffordd yn Lloegr, gyda phont Hafren yn ei chysylltu â De Swydd Gaerloyw. Mae'r Sir yn ffurfio'r porth i Dde Cymru, ac mae'n rhan o Brifddinas Ranbarth Caerdydd. Mae'r lleoliad hwn yn rhoi hunaniaeth arbennig i'r Sir.

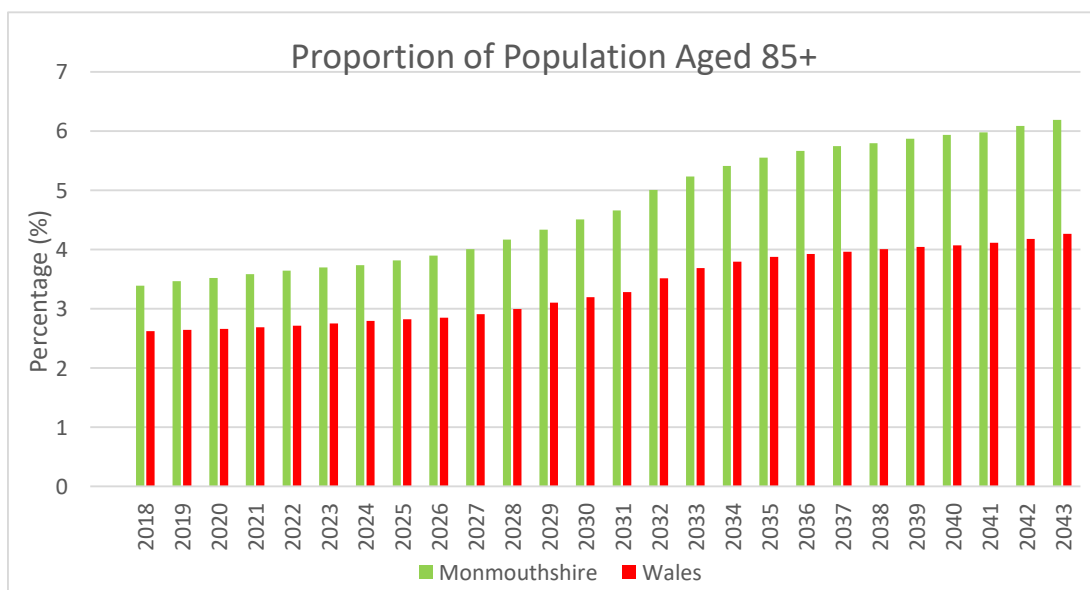
Ein pobl

- 2.8.1 Mae Sir Fynwy yn cwmpasu ardal o tua 88,000 hectar, gyda phoblogaeth o 93,000 yn 2021¹. Mae bron i 8% o'r trigolion yn byw yn ardal PCBB y Sir. Mae gan y Sir dwysedd poblogaeth isel o 1.1 person yr hectar - sy'n sylweddol is na chyfartaledd De-Ddwyrain Cymru o 5.3 person yr hectar - gan adlewyrchu natur wledig yr ardal. Dim ond 53% o'r boblogaeth oedd yn byw mewn wardiau a ddiffinnir fel ardaloedd trefol (h.y. gyda phoblogaeth o fwy na 10,000).

¹ Ffynhonnell: Cyfrifiad 2021

2.8.2 Mae ein poblogaeth wedi bod yn cynyddu'n raddol, i fyny 7.6% rhwng 2001 a 2011 o'i gymharu â chyfartaledd Cymru, sef 5.5%. Mae'r cynnydd o 2011 i 2021² yn cynrychioli cynnydd is o 1.8%, fodd bynnag, mae hyn ychydig yn uwch na'r twf i Gymru dros yr un cyfnod o 1.4%. Mae'r cynnydd hwn yn llwyr oherwydd mewnfudo, gyda newid naturiol yn dangos twf negyddol. Mae gan y Sir gyfran cymharol uchel a chynyddol o grwpiau oedran hŷn, a chyfran is ac yn lleihau o oedolion iau o'i gymharu â chyfartaledd y DU a Chymru. Mae'r graff isod yn dangos cyfran y rhai 85+ oed yn Sir Fynwy o'i gymharu â Chymru, yn seiliedig ar amcanestyniadau poblogaeth awdurdodau lleol 2018 ar gyfer Cymru, 2018 i 2043. Mae'n dangos bod y duedd yn y demograffig sy'n heneiddio yn debygol o barhau. 2021 Mae'r cyfrifiad yn awgrymu bod cyfran y rhai 85+ oed yn 3.4% yn Sir Fynwy, o'i gymharu â 2.7% yng Nghymru.

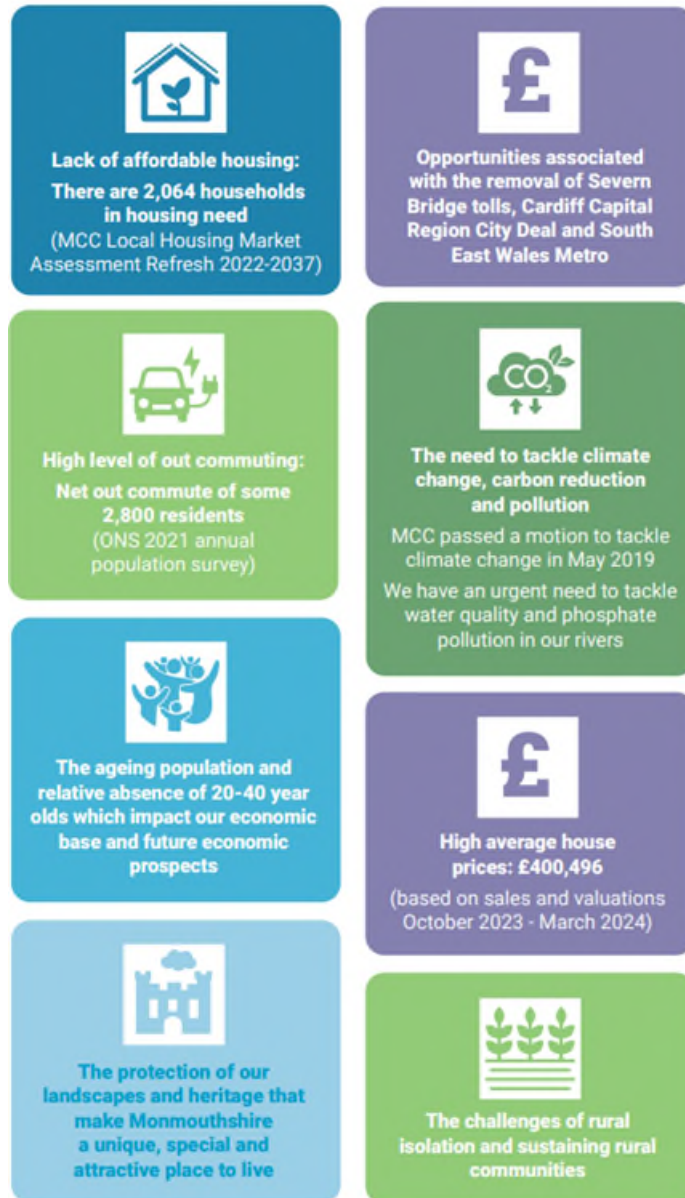
Ffynhonnell: Swyddfa Ystadegau Gwladol, Stats Cymru



Mae gan newid Demograffig oblygiadau sylweddol ar gyfer gweithgarwch economaidd a'r galw am wasanaethau er mwyn galluogi ein dinasyddion i barhau i fyw bywydau annibynnol.

2.8.3 Mae'r diagram canlynol yn crynhoi'r materion y mae'r Cyngor yn ceisio mynd i'r afael â nhw yn ystod datblygiad y Cynllun Datblygu Lleol Newydd (CDLIN) dros y blynyddoedd nesaf (gweler y cytundeb cyflawni diwygiedig):

²Ffynhonnell: Cyfrifiad 2021



2.9 Tai ac ansawdd bywyd

2.9.1 Yn fras mae gan y Sir dri chategori anheddiad:

- Trefi marchnad hanesyddol Y Fenni, Cas-gwent a Threfynwy sydd wedi datblygu dros nifer o flynyddoedd i gael ystod eang o gyfleoedd ar gyfer cyflogaeth, siopa, cyfleusterau cymunedol a chludiant cyhoeddus;
- Yr aneddiadau newydd yng Nglannau'r Hafren sef Cil-y-coed/Porth Sgiwed, Magwyr/Gwndy, Rhosied a Sudbrook lle mae lefelau uchel o dwf preswyl diweddar wedi digwydd heb i gyfleoedd swyddi a chyfleusterau cymunedol lleol gydweddu. Fodd bynnag, mae'r ardal yn elwa o leoliad strategol yn y 'Porth' i Gymru gyda mynediad da i farchnadoedd cyflogaeth Casnewydd, Caerdydd a Bryste;
Yr ardal wledig, sy'n cynnwys tref fach Brynbuga, y pentrefi mwy sef Rhaglan a Phenperlleni, a nifer fawr o bentrefi llai, wedi'u gwasgaru'n eang o gwmpas y Sir.

- 2.9.2 Dros y degawd diwethaf, cyfartaledd y tai a gwblhawyd yn ardal ACLI Sir Fynwy yw dros 300 o anheddau'r flwyddyn, er y bu amrywiadau blynyddol sylweddol gyda 205 wedi'u cwblhau yn 2014/15 a 443 yn 2018/19. Er mwyn cyflawni gofynion tai'r CDLI, mae angen i 488 annedd cael eu cwblhau'r flwyddyn (2013-2021). Yn ystod 2023/24 roedd 291 o dai wedi'u cwblhau. Trafodir hyn yn fanylach yn Adroddiad Monitro Blynyddol y CDLI.
- 2.9.3 Mae data'n dangos bod prisiau tai yn Sir Fynwy yn uchel iawn, ar gyfartaledd tua £400 mil yn seiliedig ar werthiannau a phrisiadau rhwng Hydref 2023 a Mawrth 2024. Mae data Cofrestrfa Tir EF yn nodi mai pris cyfartalog tai Cymru gyfan oedd £213,063 ym mis Ionawr 2024. Rhwng 2006 (yr adeg y cafodd Cynllun Datblygu Unedol Sir Fynwy ei fabwysiadu) a Mawrth 2024, bu 5,174 o gyflawniadau, y bu 1,012 ohonynt yn fforddiadwy, sy'n cyfateb i 20% o'r holl anheddau a adeiladwyd. Ers mabwysiadu'r CDLI (2014) i fis Mawrth 2022 bu 3,169 o gyflawniadau y mae 648 ohonynt yn fforddiadwy, sy'n cyfateb i 20% o'r holl anheddau a adeiladwyd. Mae'r ddarpariaeth tai fforddiadwy hon ond yn ymwneud â'r unedau hynny sy'n deillio o gydsyniadau cynllunio, ond gall darpariaeth tai fforddiadwy ychwanegol arwain at os yw tai marchnad agored yn cael eu prynu gan landlord cymdeithasol cofrestredig.
- 2.9.4 Yn gyffredinol mae Sir Fynwy yn Sir ffyniannus sy'n cynnig ansawdd bywyd uchel i'w drigolion. Fodd bynnag, mae mynediad gwael i gyfleusterau cymunedol a dirywiad darpariaeth leol yn broblem i gymunedau gwledig ac sy'n heneiddio. Mae iechyd poblogaeth Sir Fynwy yn gyffredinol well na chyfartaledd Cymru, gyda mwy o ddisgwyliaid oes a chyfran uwch o drigolion yn nodi eu hunain fel bod mewn iechyd da (Cyfrifiad 2011). Mae llai o breswylwyr yn y Sir yn dioddef o salwch hirdymor cyfyngol o'i gymharu â Chymru gyfan. Mae cyfradd troseddau a adroddir yn Sir Fynwy yn tueddu i fod yn is na Chymru gyfan.

2.10 Ein heconomi

- 2.10.1 Mae Arolwg Blynyddol y Boblogaeth y Swyddfa Ystadegau Gwladol yn awgrymu bod gan y Sir gyfran uchel o bobl oedran gweithio mewn cyflogaeth (77.7% Ionawr 2021 - Rhagfyr 2021) o'i gymharu ag Awdurdodau cyfagos gan gynnwys Casnewydd (72.7%), Caerdydd (74.9%), Blaenau Gwent (71.1%) a Thorfaen (70.3%). Y ffigur cyfatebol ar gyfer Cymru yw (73.1%). Mae ein heconomi yn ddibynnol ar y sector cyhoeddus a gwasanaethau ar gyfer cyflogaeth:
- Yn 2020, cofnododd Arolwg Cofrestr Busnes a Chyflogaeth fod y sector gweinyddiaeth gyhoeddus, addysg ac iechyd yn cyfrif am 30.9% o swyddi;
 - Mae'r sectorau dosbarthu, manwerthu, gwestai a bwytai yn cyfrif am 27.9% o swyddi;
 - Mae twristiaeth, fel rhan o'r sector gwasanaethau, hefyd yn bwysig yn y Sir (gweler 2.10.3 isod).
- 2.10.2 Roedd gan y Sir 4,490 o fentrau gweithredol yn 2021, gyda 10% ohonynt yn y sector gwasanaethau eiddo a busnes. Y tri sector gyda'r nifer fwyaf o fusnesau oedd gwasanaethau Proffesiynol, Gwyddonol a Thechnegol (17%); Amaethyddiaeth, Coedwigaeth a Physgota (16%) ac Adeiladu (11%). Roedd gwasanaethau llety a bwyd yn cyfrif am 7%. Mae set ddata cyfrif Busnes y DU a gyrchir drwy Nomis hefyd yn awgrymu bod 98.5% o fusnesau'r Sir yn cael eu dosbarthu fel rhai bach (h.y. hyd at 49 o weithwyr).

- 2.10.3 Mae twristiaeth yn hanfodol i economi Sir Fynwy ac yn cynhyrchu incwm er mwyn cefnogi amrywiaeth eang o fusnesau sy'n elwa o wariant gan ymwelwyr. Yn ôl ffigurau a gyflenwyd gan ddangosydd economaidd twristiaeth 2023 STEAM (sef y "Scarborough Tourism Economic Activity Monitor"), cynhyrchodd y sector gwerth £329.8M ar gyfer economi Sir Fynwy yn 2023 a chefnogodd 3,462 o swyddi llawn amser. Cyfrannodd pob ymwelydd at economi'r sir drwy siopa ar ein strydoedd mawr, prynu bwyd a diod, tanwydd, gwasanaethau a llety yn gwario £93.43 y dydd ar gyfartaledd.
- 2.10.4 Roedd Cynllun Rheoli Cyrchfan cymeradwy Sir Fynwy yn rhedeg hyd at 2020 pan darodd Covid, ac er bod economi ymwelwyr Sir Fynwy wedi gwella'n dda ar ôl y pandemig (twf gwirioneddol o 15% ers 2017), mae angen adnewyddu'r Cynllun i'w alinio'n well â Chynllun Cymunedol a Chorfforaethol Sir Fynwy, ac ehangu'r metrigau i ddangos buddion diwylliannol, cymdeithasol ac amgylcheddol twristiaeth ochr yn ochr â'r manteision economaidd. Bydd ein dinasyddion yn ymgysylltu o'r cychwyn cyntaf i sicrhau, er bod y Cynllun yn dal i gael ei lywio gan y farchnad, y bydd yn cael ei lunio gan bobl leol.
- 2.10.5 Mae Ystadegau Cymudo Llywodraeth Cymru 2021 yn dangos bod 61.2% o drigolion gweithio'r Sir yn gweithio yn yr ardal. Mae hyn yn gynydd ar flynyddoedd blaenorol ac mae'n awgrymu y bu rhywfaint o gynydd o ran cyflawni'r dyhead i gynyddu cyfran y gweithlu preswyl sy'n gweithio yn Sir Fynwy dros gyfnod y Cynllun. Ond mae'r un ffynhonnell ddata yn awgrymu bod gan Sir Fynwy all-lif net o 2,800 o gymudwyr - gyda 14,300 yn cymudo i'r Awdurdod i weithio a 17,100 yn cymudo allan. Roedd cymudo sylweddol o Gasnewydd (3,000), Torfaen (1,900) a Blaenau Gwent (1,400), ac o Loegr (2,900). Y prif ardaloedd ar gyfer cymudo allan oedd Casnewydd (2,600), Torfaen (2,400), Caerdydd (1,600) gyda 4,600 arall yn mynd i Fryste. Mae cyfran gymharol uchel o drigolion Sir Fynwy yn teithio pellteroedd hir i'r gwaith, gyda defnydd uchel o'r car preifat. Mae dibyniaeth drwm ar y car preifat a chyfleoedd cyfyngedig ar gyfer trafndiaeth gyhoeddus yn fater arbennig mewn ardaloedd gwledig.
- 2.10.6 Mae'r heriau allweddol eraill sy'n wynebu'r Gwasanaeth Cynllunio yn cynnwys ardaloedd lle mae perygl o lifogydd (gan gynnwys y rhan fwyaf o Wastadeddau Gwent a gorlifdiroedd Afonydd Wysg a Gwy a'u hisafonydd). Mae yna, fodd bynnag, amddiffynfeydd llifogydd o fewn trefi Cas-gwent, Trefynwy a Brynbuga.

2.11 Ein treftadaeth adeiledig

- 2.11.1 Mae gan ardal ACLI Sir Fynwy dreftadaeth adeiledig ac amgylchedd hanesyddol gyfoethog sy'n cynnwys:
- Tua 2,400 o Adeiladau Rhestredig, gyda 2% ohonynt yn Raddfa I, 10% yn Radd II* ac 88% yn Radd II. Un peth i'w nodi yw bod tua 176 Adeilad Rhestredig wedi'u nodi fel bod mewn peryg.
 - 31 Ardal Gadwraeth - dynodwyd am eu diddordeb hanesyddol neu bensaernïol arbennig, sy'n cwmpasu cyfanswm o tua 1,648 hectar;
 - 45 o Barciau a Gerddi Hanesyddol - nodwyd bod ganddynt Ddiddordeb Hanesyddol Arbennig, sy'n cwmpasu 1,910 hectar;
 - 3 safle Tirwedd o Ddiddordeb Hanesyddol Eithriadol a nodwyd gan Cadw (rhannau o Flaenafon, Gwastadeddau Gwent a Dyffryn Gwy Isaf);

- 164 Heneb Gofrestredig.

3.0 GWASANAETHAU CYNLLUNIO

Y Lleoliad Sefydliadol

- 3.1 Tua diwedd 2021/22, cafodd y Gwasanaeth Cynllunio newidiadau sylweddol, yn bennaf yn y Timau Ceisiadau, Treftadaeth a Gorfodi. Yn y Tîm Ceisiadau, gadawodd tri o Swyddogion Rheoli Datblygu'r tîm. Nid yw'n syndod bod hyn wedi gadael bylchau sylweddol mewn staffio, wedi dargyfeirio mwy o waith ar staff a rheolwyr sy'n weddill, ac arweiniodd at ddirywiad mewn perfformiad o'r dechrau i'r diwedd ar draws pob math o geisiadau, nid dim ond deiliad tŷ a cheisiadau bychain. Fel ymateb, cafodd nifer o swyddi eu disodli. Yn ystod mis Rhagfyr 2023 gadawodd Uwch Swyddog Rheoli Datblygu am ddyrchafiad mewn awdurdod lleol arall yng Nghymru. Oherwydd y baich gwaith is ar gyfer uwch swyddogion o ganlyniad i gylch bywyd y CDLI (mae bron pob prif safle wedi'i adeiladu) mae'r swydd hon wedi'i rhewi ac mae'n destun adolygiad blynyddol. Rydym yn cadw pedwar uwch swyddog RhD gweithredol yn y strwythur.

O fewn Treftadaeth roedd mân ailstrwythuro, yn dilyn y penderfyniad i atal gwaith cydweithio gyda Chyngor Torfaen (roedd hyn yn rhannol oherwydd pwysau adnoddau ac yn rhannol oherwydd y diffyg gallu i gadw'r swydd Uwch Swyddog Treftadaeth a ariannwyd gan Dorfaen). Cafodd swydd ar gyfer Swyddog Treftadaeth ei llenwi ym mis Gorffennaf 2022. Gadawodd Swyddog Coed y Gwasanaeth Cynllunio ym mis Hydref 2022 i ymgymryd â rôl debyg yn Ne Orllewin Lloegr ac fe'i disodlwyd ym mis Ionawr 2023 gan swyddog newydd hefyd yn gweithio 0.6 Cyfwerth ag Amser Llawn fel ei ragflaenydd.

O fewn Gorfodi, cafodd dwy swydd wag eu llenwi yn gynnar yn 2022. Oherwydd y bylchau penodiadau hyn, roedd gweddill aelodau'r tîm wedi profi pwysau sylweddol ac felly nid yw'n syndod bod perfformiad wedi gostwng.

Yn y Tîm Cymorth Cynllunio, dewisodd Swyddog Cymorth Cynllunio ymgymryd â rôl ran-amser a llanwyd elfen wag eu rôl yn 2022.

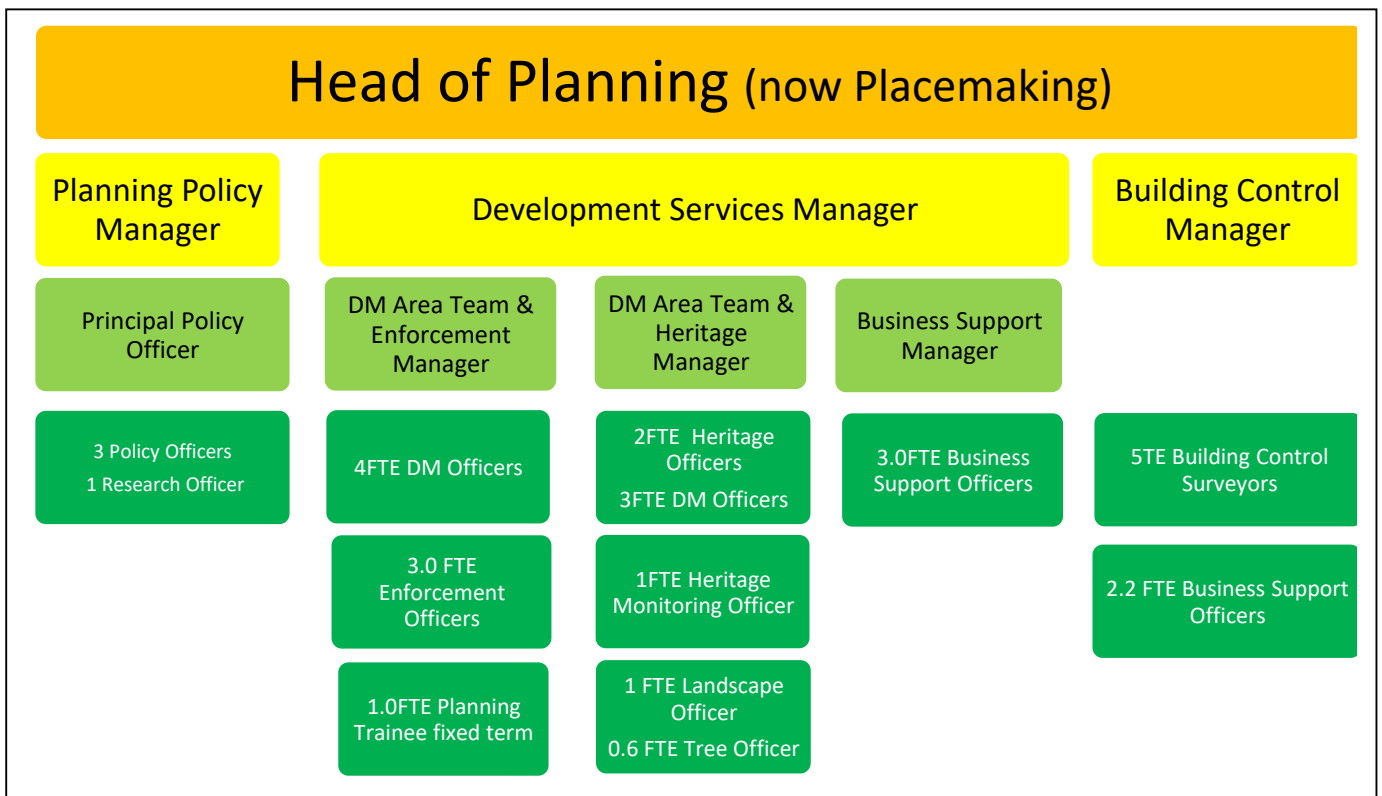
Yn y Tîm Polisi, ymddeolodd Uwch Swyddog ym mis Rhagfyr 2022 a gadawodd y Swyddog Ymchwil am swydd newydd yn y sector preifat ym mis Medi 2022. Bu recriwtio yn heriol a chawsant eu disodli yn ystod haf 2023.

Mae perfformiad wedi bod yn gryf ar draws pob elfen o'r gwasanaeth ers llenwi'r swyddi gwag. Bu llawer llai o drosiant yn y ddau gyfnod adrodd diwethaf gan arwain at fwy o sefydlogrwydd a morâl uwch. Nodir bod y risg o golli staff presennol i'r farchnad swyddi hynod gystadleuol, ar gyfer cynllunio a staff proffesiynol arbenigol yn y sectorau cyhoeddus a phreifat, yn fygythiad y bydd angen i ni ei ystyried a mynd i'r afael ag ef.

3.2 Strwythur adrannau a llinellau adrodd ar gyfer cyfnod adrodd 2023-24



Strwythur staffio'r Gwasanaeth Cynllunio ar gyfer cyfnod adrodd 2023-24



Cyllidebau

- 3.3 Y ddau brif gost ar gyfer y gwasanaeth yw costau staff a chyllideb y CDLI (trosglwyddir arian o'r gyllideb uchod i eistedd mewn cronfa CDLI wrth gefn, wedi'i sefydlu i ariannu'r CDLI nesaf). Cynhyrchir incwm drwy ffioedd ceisiadau cynllunio a thaliadau ar gyfer ein gwasanaethau dewisol, gan gynnwys ein gwasanaeth cyngor cyn ymgeisio (cyfanswm hynny oedd tua £51,000 dros 2023/24, ychydig yn uwch na'r flwyddyn flaenorol) yn ogystal â gwasanaethau dewisol mwy newydd y Gwasanaeth Cynllunio a drafodir isod.
- 3.4 Roedd incwm ffioedd ceisiadau cynllunio (gwerth £400 mil) yr isaf a dderbyniwyd ers 2011/12. Yr achos pennaf oedd y gostyngiad yn nifer y ceisiadau cynllunio mawr sy'n darparu ffioedd llawer uwch o gymharu â cheisiadau bach. Mae hyn wedi bod yn rhannol o ganlyniad i effaith cyfyngiad ffosffad afonol mewn aneddiadau fel y Fenni a Threfynwy (trafodir hyn yn adrannau diweddarach o'r Adroddiad hwn) yn ogystal â cham hwyr cylch bywyd y CDLI. Mae gwaith amcanestyniad ffioedd yn golygu ei bod yn debygol y bydd ychydig mwy o weithgarwch ar safleoedd tai dros 2024/25, mewn perthynas â safleoedd a ddyrannwyd yn y CDLI presennol nad ydynt eto wedi dod ymlaen (Tudor Road a Drewen Farm, Trefynwy) nawr bod y mater ffosffad mewn perthynas â'r prif drefi wedi'i ddatrys. Mae oedi cyn mabwysiadu'r CDLI yn golygu na fydd safleoedd tai newydd wedi'u dyrannu tan y cam Adneuo/Archwilio, sef yn ôl pob tebyg yng nghyfnod olaf 2024/dechrau 2025. Llywodraeth Cymru sy'n pennu ffioedd ymgeisio o bryd i'w gilydd, ond nid ydynt yn codi yn ôl chwyddiant bob blwyddyn (roedd y cynnydd diwethaf yn 2020) ac mae incwm ffioedd yn ddibynnol ar weithgaredd economaidd sydd hefyd allan o ddwylo'r Cyngor.
- 3.5 Mae ymchwil gan Lywodraeth Cymru yn nodi bod ffioedd ymgeisio yn adennill tua 50% o'r gost o ddelio â cheisiadau cynllunio. Daw costau ychwanegol drwy'r gwaith sy'n rhan o'r Cynllun Datblygu statudol, a thrwy wasanaethau eraill megis gorfodaeth a rheoli treftadaeth. Defnyddir mwy o incwm ffioedd cynllunio i leihau cost net y gwasanaeth i'r Cyngor. Defnyddir incwm ychwanegol annisgwyl yn ystod y flwyddyn i gydbwysu cyllidebau'r Cyngor a gwrthbwysu gorwariant mewn gwasanaethau eraill. I'r gwrthwyneb, fel sydd wedi digwydd yn ystod y blynyddoedd diwethaf, defnyddiwyd tanwariant mewn gwasanaethau eraill i wrthbwysu tan-adfer incwm RhD, pan arweiniodd amgylchiadau economaidd ac eraill at ostyngiad sydyn mewn incwm ffioedd. Mae incwm y ffi ymgeisio wedi amrywio'n sylweddol dros y blynyddoedd diwethaf, ac mae hyn yn her i reoli cyllidebau wrth symud ymlaen. Mae'r economi ehangach yn dylanwadu'n drwm ar incwm ffioedd, er enghraifft adeiladu tai (sydd ei hun yn cael ei effeithio gan gyfraddau llog, benthyca morgaeisi a hyfywedd datblygu) a ffrydiau cyllido eraill.

	2016-17	2017-18	2018-19	2019-20	2020-21	2021-22	2022-23	2023-24	2024-25
Incwm ffioedd wedi'i gyllidebu	£668 mil	£684 mil	£681 mil	£693 mil	£589 mil	£480 mil	£480 mil	£567 mil	£617 mil
Gwir incwm	£560 mil	£430 mil	£653 mil	£666 mil	£494 mil*	£651 mil	£554 mil	£475 mil	

D.S. Mae incwm ffioedd yn cynnwys ffioedd cais cynllunio, incwm cyngor cyn ymgeisio a'r ffioedd dewisol ar gyfer ceisiadau llwybr cyflym. Mae ffigur 2019/20, 2020/21, 2021/22 hefyd yn cynnwys taliad gan Gyngor Torfaen tuag at ariannu'r Gwasanaeth Treftadaeth ar y cyd, sydd bellach wedi dod i ben.

*Yna cafodd y lefel is hon o incwm ei wrthbwysu gan grant gan Lywodraeth Cymru oherwydd y pandemig

Adnoddau Staff

- 3.6 Dangosir lefelau staffio ar gyfer y cyfnod adrodd yn y siart ym mharagraff 3.2 uchod. Gwelodd newidiadau allweddol dros 2021-2023 drosiant sylweddol o staff o fewn Cynllunio fel y trafodwyd yn adran 3.1 uchod.
- 3.7 Ar gyfer y cyfnod adrodd, roedd lefelau salwch yn gymharol isel. Mae'n deg dweud bod recriwtio carfan newydd o gynllunwyr wedi adfywio'r tîm yn dilyn diwedd y pandemig ac wedi galluogi'r staff presennol i fynd i'r afael â llwythi gwaith. Er mwyn mynd i'r afael â materion perfformiad a morâl, trefnodd rheolwyr gyfarfodydd rheolaidd, sgysiau lles, cwnsela a dull mwy strwythuredig o reoli perfformiad. Yn ogystal, rydym wedi buddsoddi mewn cynllunwyr ifanc sy'n ceisio mynd i mewn i'r proffesiwn trwy ddarparu swydd dan hyfforddiant (lleoliad blwyddyn) yn y timau Polisi a RhD - yr olaf yn cynorthwyo llwyth gwaith swyddogion achos y ceisiadau cynllunio drwy gael eu llwyth achos eu hunain o ddeiliaid tai a cheisiadau bach.
- 3.8 Roedd cyfleoedd hyfforddiant a datblygu i gydweithwyr yn bennaf yn ddigwyddiadau a drefnwyd gan y Cyngor ei hun neu o bryd i'w gilydd gan yr RTPI (sef y Sefydliad Cynllunio Trefol Brenhinol), gan gynnwys Cynhadledd Cynllunio Cymru. Cafwyd diweddariad cyfraith hefyd gan FTB Chambers a Chynhadledd Gorfodi Cymru flynyddol. Darparwyd cyfleoedd mewnol drwy Gyfarfodydd Rheoli Datblygu chwarterol a Chyswllt Polisi Cynllunio. Mae cyfle hefyd i swyddogion RhD drafod achosion unigol gyda chydweithwyr mewn cyfarfodydd rheoli gwaith achos a gynhelir ddwywaith yr wythnos. Mae dau swyddog iau yn y tîm wedi cofrestru ar y cwrs meistr sydd wedi'i achredu gan yr RTPI sy'n astudio Cynllunio, rhan amser ym Mhrifysgol Caerdydd. Mae swyddog Treftadaeth yn astudio'r MSc mewn Cadwraeth Adeiladu Cynaliadwy, rhan amser hefyd ym Mhrifysgol Caerdydd.

Mae tri aelod o staff o fewn RhD wedi ymgymryd â Chymwysterau'r Sefydliad Arweinyddiaeth a Rheolaeth (ILM) dros y blynyddoedd diwethaf.

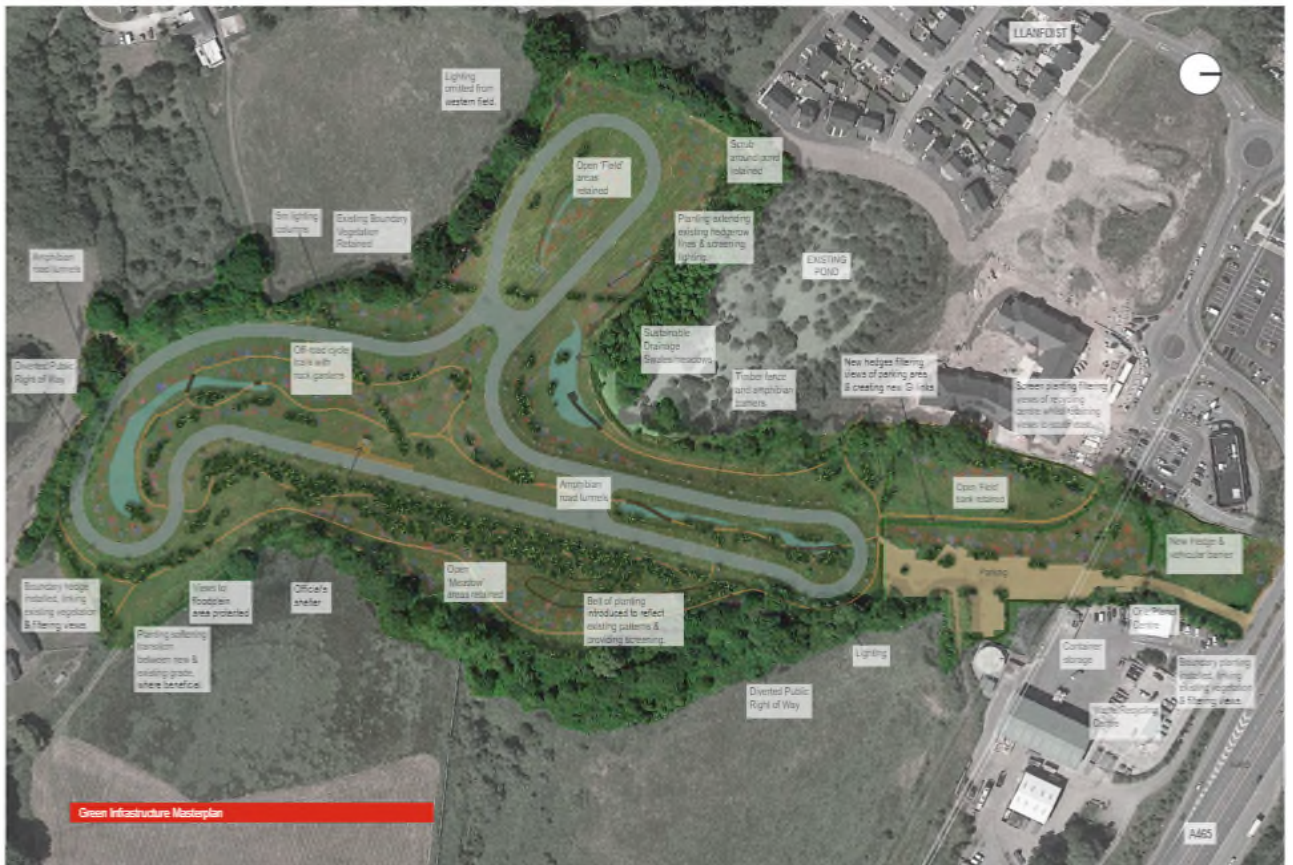
4.0 EIN STORI LEOL

Llwyth Gwaith

- 4.1 Roedd y prosiectau allweddol yn ystod y cyfnod adrodd yn cynnwys y canlynol:
- Ym mis Hydref 2023 cymeradwyodd y Cyngor ddiweddariadau i'r Strategaeth a Ffefrir yn dilyn yr ymgynghoriad/ymgysylltiad statudol rhwng Rhagfyr 2022 ac Ionawr 2023. Ar hyn o bryd mae gwaith yn mynd rhagddo ar baratoi'r Cynllun Adneuo a fydd yn cael ei gwblhau ym mis Medi 2024. Rhagwelir y bydd adroddiadau gwleidyddol i geisio cymeradwyaeth y Cynllun Adneuo ar gyfer ymgynghoriad cyhoeddus ac ymgysylltu/ymgynghori statudol dilynol yn digwydd yn hydref 2024. Bydd yr amserlen CDLIN diwygiedig yn cael ei nodi mewn Cytundeb Cyflawni wedi'i ddiweddarau a fydd yn cael ei adrodd i'r Cyngor ar yr un pryd â'r Cynllun Adneuo.
 - Dros y ddau gyfnod adrodd diwethaf mae'r patrwm gwaith wedi addasu o 100% o'n staff yn gweithio gartref i drefniant mwy hybrid gyda swyddogion yn defnyddio manau cydweithio yn Neuadd y Sir i gyfarfod fel grŵp ar ddydd Mawrth a dydd Iau, a chydweithwyr y Tîm Cymorth fel arfer yn defnyddio'r gofod gwreiddiol yn y swyddfa i gyfarfod, sganio, a hyfforddi cydweithwyr. Mae ymweliadau safle ar gyfer ceisiadau cynllunio wedi parhau er i

ni atal ymweliadau ar gyfer cyflwyniadau cyngor cyn ymgeisio nes bod ein hadnoddau yn ôl i'w llawn gapasiti. Yn ystod y pandemig, roeddem wedi rhoi gwybod i asiantau y dylid gwneud pob cais i'w gyflwyno yn electronig, gan fod y swyddfa ar gau dros dro ac felly ni ellid sganio ffurflenni cyflwyno papur at ddibenion y swyddog achos ac ymgynghori. Mae'n ymddangos bod hyn wedi arwain at newid i bron i 100% o gyflwyniadau electronig. Mae'r Pwyllgor Cynllunio wedi dychwelyd i drefniant hybrid gyda rhai Aelodau yn ffafrio mynychu yn Neuadd y Sir (eraill yn dewis mynychu'n rhithwir).

- Rydym wedi parhau i ddarparu gwasanaeth treftadaeth ar y cyd ar gyfer Cynghorau Sir Fynwy a Blaenau Gwent. Dechreuodd hyn ym mis Ionawr 2019 ac mae wedi rhoi cyngor treftadaeth arbenigol i'n hawdurdod cyfagos heb yr angen i gyflogi ei swyddog ei hun na chomisiynu ymgynghorydd. Mae Cyngor Sir Fynwy yn rheoli'r gwasanaeth ar gyfer CBSBG trwy Femorandwm Cyd-ddealltwriaeth ac yn darparu'r staff i ddarparu gwasanaeth treftadaeth gwydn gyda chymorth cyllid CBSBG.
- Tua diwedd 2021, fel awdurdod cynllunio roeddem yn wynebu cyfyngiadau newydd ar lygredd ffosffad afonol. O fewn Sir Fynwy nodwyd bod 88% o gyrff dŵr yr Afon Wysg wedi methu â chyrraedd y targed ansawdd dŵr gofynnol a bod 67% o gyrff dŵr yr Afon Gwy wedi methu â chyrraedd y targed. O ganlyniad i'r methiant hwn, cyhoeddodd CNC ganllawiau cynllunio manwl (diweddarwyd Gorffennaf 2023) i sicrhau nad yw capasiti amgylcheddol yr afonydd (sy'n ardaloedd cadwraeth arbennig dynodedig) yn dirywio ymhellach. Mae angen i unrhyw ddatblygiad arfaethedig o fewn dalgylchoedd yr afonydd, a allai gynyddu lefelau ffosffad, ddangos yn glir o fewn cais cynllunio y gall y datblygiad ddangos niwtraliaeth neu welliant o ran ffosffad yn ei ddyluniad a/neu ei gyfraniad i'r corff dŵr. Yn y rhan fwyaf o achosion, prin fydd y capasiti i gysylltu â'r system garthffosiaeth gyhoeddus a bydd yn rhaid dod o hyd i ateb arall. Mae'r gofyniad hwn ar ystyriaethau draenio wedi effeithio ar bob datblygiad sy'n cynyddu cyfaint neu grynodiad dŵr gwastraff. Rydym wedi bod yn gweithio drwy'r canllawiau ac yn ei gymhwyso i bob cais newydd yn nalgylchoedd yr afonydd Gwy a Wysg. Mae hyn wedi gohirio ceisiadau weithiau ac roedd llawer wedi'u gohirio nes bod y Cyngor wedi datblygu strategaeth glir ar gyfer delio â materion o'r fath. Rydym yn parhau i weithio gydag ystod eang o asiantaethau gan gynnwys LIC, CNC, Dŵr Cymru ac awdurdodau eraill (gan gynnwys byrddau rheoli maetholion newydd) i ddod o hyd i atebion cynaliadwy i'r broblem amgylcheddol sylweddol hon. Mae gwaith diweddar wedi gweld Dŵr Cymru yn ymrwmo i ddarparu technoleg tynnu ffosffad yn Nhrefynwy a gwaith dŵr gwastraff Llanffwyst erbyn mis Ebrill 2025. Mae hyn, yn gysylltiedig ag adolygiad diweddar CNC o drwyddedau amgylcheddol ar gyfer gwaith trin dŵr gwastraff y prif aneddiadau, wedi arwain at ganfod atebion a fydd yn helpu i gyflwyno datblygiadau y mae mawr eu hangen (gan gynnwys tai fforddiadwy) ym mhrif drefi Trefynwy a'r Fenni yn ogystal ag aneddiadau llai yn y Sir.
- Cyflwyno ein gwasanaeth cyngor cyn ymgeisio pwrpasol ar gyfer darpar ymgeiswyr, yn ogystal â chynnig tystysgrifau cyn prynu a thystysgrifau cwblhau.
- Recriwtio staff newydd yn llwyddiannus a'u hyfforddi i addasu i'w rolau newydd yn y Timau RhD a Pholisi.
- Gweithredu elfennau blaenoriaethol Cynllun Digidol y Tîm i wella ein prosesau a phrofiad y cwsmer - gan gynnwys uwchraddio System Rheoli Dogfennau Idox a Mynediad Cyhoeddus.
- Sicrhau caniatâd cynllunio manwl ar gyfer cynllun tai fforddiadwy 46 cartref i'r gogledd o Ysgol Cil-y-coed, datblygiad cyflogaeth sylweddol (B1, B2 a B8) yn Ystâd Ddiwydiannol Severnbridge a thrac beicio caeedig 1 cilomedr yn Llan-ffwyst.



Delwedd o'r parc beicio cymeradwy yn Llan-ffwyst ger yr A465 (T), i'w ariannu'n rhannol drwy arian A106 a gyfrannwyd gan ddatblygiadau tai yn Llan-ffwyst a'r Fenni

4.2 Y llynedd, roedd gostyngiad yn nifer y ceisiadau a dderbyniwyd (5.7%), a ddylanwadwyd gan heriau economaidd presennol y DU, effaith llygredd ffosffad yn nalgylchoedd ACA afonol a chylch bywyd y CDLI sydd yn y broses o gael ei ddisodli. Cynyddodd canran y ceisiadau a benderfynwyd o fewn yr amserlenni cytunedig 4% ar y flwyddyn flaenorol ac fe'i graddiwyd yn 'wyrdd' (93%). Arhosodd cyfran y cymeradwyaethau'n uchel ar 97%. Yn ystod 2023-24, penderfynwyd ar 96% o geisiadau o dan bwerau dirprwyedig, a phenderfynodd y Pwyllgor Cynllunio ar 32 cais cynllunio (cyfartaledd Cymru yn 2018/19 oedd 93%).

	2015 -16	2016 -17	2017 -18	2018 -19	2019 -20	2020 -21	2021- 22	2022- 23	2023- 24
Ceisiadau a dderbyniwyd	1284	1117	1188	1126	1134	1126	1154	1014	956
Ceisiadau a benderfynwyd	1085	1087	1071	1101	1106	947	1152	1026	956
% o fewn 8 wythnos neu'r amser a gytunwyd	79%	90%	91%	88%	91%	91%	81%	89%	93%
% y ceisiadau wedi'u cymeradwyo	95%	96%	95%	95%	97%	97%	97%	94%	97%

4.3 Maes allweddol o waith dros y pedair i bum mlynedd diwethaf fu datblygu gwasanaethau newydd, pwrpasol. Y mwyaf poblogaidd o'r rhain oedd gwasanaethau Llwybr Cyflym ar gyfer ceisiadau deiliaid tai, tystysgrifau datblygiad cyfreithlon (presennol a'r rhai a gynigir) a chaniatâd adeilad rhestredig. Yn anffodus oherwydd pandemig Covid ac yna heriau staffio dilynol bu'n rhaid i ni atal y gwasanaethau Llwybr Cyflym. Fe wnaethom ailgyflwyno'r gwasanaethau Llwybr Cyflym dros y cyfnod adrodd hwn yn dilyn ein hymgyrch recriwtio lwyddiannus. Mae crynodeb o'r system bresennol yn ogystal â gwasanaethau pwrpasol eraill a gynigiwn wedi'i nodi isod.

4.4.1 Mae'r gwasanaeth Llwybr Cyflym yn cyflymu'r gwaith o weinyddu a phrosesu'r cais am dâl ychwanegol cymharol fach (sydd ar hyn o bryd wedi'i osod ar £230 - ffi ymgeisio safonol deiliad y cartref, ynghyd â'r premiwm o £130 = £360, a £460 ynghyd â £255 = £715 ar gyfer ceisiadau eraill). Y cynnig yw bod ceisiadau Llwybr Cyflym yn cael eu pennu o fewn 28 diwrnod ar ôl cyflwyno cais dilys. Mae'r cyfnod penderfynu hwn yn amrywio ar gyfer ceisiadau llwybr cyflym ar gyfer tystysgrif gyfreithlon (10 diwrnod) a cheisiadau am ganiatâd adeilad rhestredig (35 diwrnod). Os na fyddwn yn gallu cyflawni'r targed hwn neu ddod i gytundeb estyniad byr o amser (dim mwy na 5 diwrnod gwaith), byddwn yn ad-dalu elfen llwybr cyflym y ffi.

4.4.2 Rydym hefyd yn darparu gwasanaeth *tystysgrif cyn prynu* wedi'i anelu at bobl sy'n dymuno prynu eiddo yn Sir Fynwy. Byddai'r cais yn darparu i) chwiliad hanes cynllunio i'r ymgeisydd; ii) manylion caniatâd cynllunio a chydysniadau adeilad rhestredig a iii) hanes gorfodi sy'n ymwneud â thorri rheolau cynllunio a nodwyd. Byddai'r gwasanaeth hwn yn cynnwys ymweliad safle a nodi a oes unrhyw achosion o dorri rheolaeth gynllunio ac a fyddai modd gorfodi unrhyw achosion o dorri rheolau cynllunio ai peidio. Mae'r dystysgrif yn cadarnhau bod unrhyw ddatblygiad cymeradwy ar y safle, hyd at bwynt y cais, wedi'i wneud yn unol â chynlluniau cymeradwy ac nad oes unrhyw dorri rheolaeth gynllunio ar y safle. Rydym yn anelu at ddarparu ymateb ysgrifenedig o fewn 28 diwrnod. Mae'r gwasanaeth hwn yn edrych ar gydymffurfiaid â phob math o ganiatâd cynllunio gan gynnwys cydsyniadau adeilad rhestredig: nid yw'n cymryd lle tystysgrifau datblygiad cyfreithlon.

4.4.3 Y gwasanaeth dewisol arall rydym yn ei gynnig yw *tystysgrif cwblhau*. Bydd y dystysgrif yn nodi a yw'r caniatâd cynllunio a/neu Gydsyniad Adeilad Rhestredig y gwnaed cais amdano wedi'i wneud yn unol â'r cynlluniau cymeradwy, a byddai hefyd yn cadarnhau statws yr holl amodau cynllunio ac unrhyw ddiwygiadau cymeradwy os yw'n berthnasol. Pwrpas y gwasanaeth hwn yw cynnig cymorth i ymgeiswyr, asiantau neu unrhyw barti arall sydd â diddordeb, bod y gwaith yn briodol ac yn dderbyniol unwaith y byddant wedi cael eu hadeiladu. Os oes mater o ddiffyg cydymffurfio, bydd hyn yn cael ei ddwyn i sylw'r ymgeisydd a bydd cyfle i gywiro'r achos o dorri rheolaeth gynllunio. Mae'r gwasanaeth yn cynnwys archwiliad safle, ac ymchwil ac archwiliad pen-ddesg. Byddwn yn anelu at ddarparu ymateb ysgrifenedig o fewn 28 diwrnod.

4.5 Dechreuwyd y gwasanaethau dewisol hyn ar 1 Gorffennaf 2017 (cawsant eu cyflwyno'n araf ac yna'u cyflymu tan y pandemig pan oedd cyfnodau clo, cyfyngiadau a gweithio gartref yn golygu bod angen ymateb ar y pwysau ar amser staff; rhoddwyd blaenoriaethau ar geisiadau a chyngor cyn ymgeisio fel bod y gwasanaeth llwybr cyflym wedi'i atal). Gan eu bod bellach wedi cael eu hailgychwyn, byddwn yn adolygu effeithiolrwydd y gwasanaethau hyn yn ystod y cyfnod adrodd nesaf.

4.6 Yn ystod y blynyddoedd diwethaf, rydym wedi cyflwyno Cytundebau Perfformiad Cynllunio (CPCau) gydag ymgeiswyr i ddarparu fframwaith systematig o reoli prosiectau ar gyfer ceisiadau cynllunio mwy cymhleth gyda cherrig milltir y cytunwyd arnynt megis cyflwyno'r cais, dyddiadau cyfarfod penodol a dyddiad pwyllgor a ragwelir. Cafodd y cyntaf ei arloesi yn safle strategol, defnydd cymysg Fairfield Mabey yng Nghas-gwent a chafodd groeso mawr gan y rhai a oedd yn rhan o'r prosiect, gan gynnwys yr ymgeisydd. Yn ystod 2022/23, defnyddiwyd dau CPC ar gyfer cynigion mawr ar safle Cymru'n Un, Magwyr (cynnig cyflogaeth mawr) a chynllun teithio llesol Pont Gwy. Cyfanswm y ffioedd ar gyfer y ddau CPC hyn oedd tua £40,000, a helpodd y Tîm Cynllunio ac ymgylgoreion mewnol i reoli eu hadnoddau i fodloni'r dyddiadau targed yn y CPC. Oherwydd y nifer cyfyngedig o geisiadau mawr a dderbyniwyd, ni negodwyd yr un ohonynt yn ystod 2023/24.

D.S. Cytunwyd ar CPCau ar gyfer ceisiadau yn y cyfnod adrodd nesaf (2024/25).

4.7 O ran llwyth gwaith gorfodi, cafodd y tîm ei rwystro'n sylweddol drwy gydol y cyfnod adrodd blaenorol gan swyddi gwag mewn dwy swydd, oherwydd bod y swyddogion hynny wedi gadael am swyddi newydd naill ai o fewn y tîm RhD ehangach neu mewn awdurdod cyfagos. Yn gadarnhaol, mae'r adnodd ychwanegol mwy diweddar yn y tîm bach wedi gweld perfformiad yn gwella'n sylweddol. Nodwyd yn ddiweddar hefyd ein bod yn tanbriso perfformiad y tîm trwy fesur y dangosydd 'gweithredu cadarnhaol' yn anghywir, gan ychwanegu'r cyfnod ymchwilio cychwynol lle dylid ei fesur ar wahân. Ar gyfer 2022/23 gwelodd y ffigur hwn o'r hen ddull mesur o 290 diwrnod i 123 diwrnod sy'n fwy cywir, sydd bellach yn lefel deg o berfformiad. Yn ogystal, mae safon dda wedi'i chyflawni yn ystod y cyfnod 2023/24 (91 diwrnod). Roedd yr angen i wella'r elfen hon o'r gwasanaeth yn flaenorol yn weithred mewn sawl AMP ac rydym bellach yn hyderus bod y tîm yn gweithio'n dda ac wedi dangos gwelliant parhaus. Felly, mae'r weithred hon wedi'i chyflawni ac nid yw'n ofynnol mwyach..

4.8 Gwerth Cynllunio

4.8.1 Mae RTPI Cymru wedi cyhoeddi pecyn cymorth sy'n mesur y gwerth a gynhyrchir gan wasanaeth cynllunio awdurdod lleol. Datblygwyd yr offeryn i ddal y gwerth economaidd, cymdeithasol ac amgylcheddol ar lefel awdurdod cynllunio lleol ledled Cymru. Mae'r offeryn a'i 'Dangosfwrdd Gwerth' wedi'u cynllunio i roi llwyfan i RTPI Cymru a Llywodraeth Cymru ddangos i awdurdodau lleol, gwneuthurwyr polisi cenedlaethol, y sector preifat, ymchwilyr a chynulleidfaoedd polisi a chyfryngau ehangach eraill, y gwerth mai cynllunio yn cyfrannu, a sut mae cynllunio yn cyfrannu'n gadarnhaol at saith nod llesiant Cymru. Mae'r data wedi'i ddiweddarau i adlewyrchu caniatâd cynllunio a chwblhau yn y cyfnod adrodd presennol, 2023/24. Mae'r pecyn cymorth wedi bod yn ffordd ddefnyddiol iawn o hyrwyddo'r gwaith da a wneir gan yr adran sy'n aml yn cael ei gymryd yn ganiataol. Dros y cyfnod hwn, daw'r pecyn cymorth i'r casgliad bod y gwasanaeth wedi cyfrannu gwerth £68.6M i'r economi leol drwy ddyrannu safleoedd yn y CDLI, diogelu tir, rhoi a gweithredu caniatâd cynllunio, gweithredu ei swyddogaeth orfodi a sicrhau rhwymedigaethau cynllunio. Yn y ddau gyfnod adrodd blaenorol roedd hyn gyfystyr â thua £85M - gyda'r ffigwr uwch hwnnw'n adlewyrchu mwy o weithgarwch adeiladu o'i gymharu â 2023/24 oherwydd cylch bywyd y CDLI ac effaith y mater llygredd ffosffad.

Ein nod yw diweddarau hyn ar gyfer y cyfnodau adrodd sy'n dilyn, er ei bod yn deg dweud bod y paramedrau y tu ôl i'r model bellach sawl blwyddyn wedi dyddio ac y gallent danbriso cyfraniad economaidd-gymdeithasol yr awdurdod cynllunio lleol. Byddwn yn holi gyda'r RTPI a Llywodraeth Cymru ynghylch a fwriedir diweddarau'r rhagdybiaethau data y tu ôl i'r pecyn cymorth. Mae data'r 'Dangosfwrdd' yn crynhoi cyfraniad y Gwasanaeth Cynllunio isod:

Value of Planning in Monmouthshire 2023/24

Planning service key data



30 FTE jobs in planning service



956 applications handled



£0.8m collected in fees

LDP Land Safeguarded



20
369 ha Green Wedge
3,174 ha Local Nature Reserve



434 ha open space
7,942 ha minerals

LDP Land Allocated



Residential
111 ha



Retail & leisure
0 ha



Commercial
244 ha



Waste
0 ha

£2.1m uplift value

(based on land allocated for whole plan period)

Value adding policies/ 89%

Applications

7 major
949 minor
0 other

█ Ordinary █ Discretionary

0 DCOs dealt with
2 DNS dealt with
51 LBC applications granted
10 refusals appealed
0 judicial reviews

Decisions

? 934 approvals (98%)
x 22 refusals (2%)
150 xxx

Refusals

█ Refused █ Committee

Approvals

█ Refused █ Committee

Permissions



Residential
219 units
£8.8m uplift value
35% affordable



Retail & leisure
2,560 m²
£0.1m uplift value



Tourism
500 bedspaces
1000 self catering

Permissions

█ Council land flood plan

█ Developer flood plan



Commercial
5,737 m²
£0.1m uplift value



Renewables & other
2 MW
0 tonnes waste
0 tonnes minerals
0 ha remediation
5 ha formal open space

Contributions

Section 106 income

£1.2m
Breakdown

- █ Training and employment
- █ Sport and leisure
- █ Entertainment
- █ Community culture
- █ Flood open space
- █ Primary health
- █ Education
- █ Infrastructure
- █ Active travel
- █ Highway
- █ Affordable housing

CIL income



£0 total value

Completions



Residential
291 units
26% affordable
£50.9m uplift value
£0.4m council tax p.a



Retail & leisure
1,150 m²
£1.3m uplift value
18 gross FTE jobs



Tourism
#NA



Commercial
8,200 m²
£5.2m uplift value
132 gross FTE jobs



#NA
Renewables
1 MW
£5,000 community benefit



Tourism
500 167 FTE jobs
800 self catering

Enforcement

286 enforcement complaints
4 planning contraventions
6 enforcement notices
5 breach of condition notices
0 stop notices
2 section 125 notices



Wider indicators



£84,000 spend on consultancy fees



£10,000 health benefits of affordable housing provision p.a



11 internal consultees



£90,000 recreational benefits from open space created p.a

1 Energy statements

0 EqIAs

3 Environmental statements

2 Travel plans

0 HIAs

4 Transport assessments

In 2021/22 the total value of planning was

£68.6m

SO URCE: Planning function outputs (LPA or key), Land and property value data (LLE estimates), best use rates valuations (Valuations Office Agency), employment data (English Home & Communities Agency), Council tax rates (Stats Wales), Health benefits (Affordable Housing) (Department for Communities and Local Government Appraisal Guide, based on various studies or listed in Appraisal database), Community benefits (Renewable UK Cymru). Some of the calculations require high level assumptions (1 course between 1.5 to 2 ha). Where possible, benchmarks have been employed otherwise reasonable assumptions have been used. Figures are for council tax and gross FTE job estimates based on assumption of 100% occupancy and do not factor in any displacement. Numbers of applications and decisions are unlikely to match up as these can take place in different financial years for a single application. 'Value adding policies' refers to the proportion of policies the team has identified as adding to the value that are included in local plans. Approvals and refusals do not sum to 100% due to applications only across years. The total value of planning only incorporates some of the metrics presented in the dashboard.



ARUP JLL



Datblygiadau tai a gwblhawyd yn ddiweddar neu'n agos at eu cwblhau - safle ar y chwith uchaf yn Y Dyfawden, a oedd yn cynnwys 60% o gartrefi fel unedau tai fforddiadwy; safle ar y dde uchaf - cynllun tai fforddiadwy 100% ar safle hen floc garej oddi ar Heol Henffordd, Y Fenni; safle ar y chwith gwaelod - delwedd o safle tai strategol parhaus Chwarter Brunel ar dir llwyd yng Nghas-gwent; tai tref ar ddatblygiad Chwarter Brunel gyda seilwaith gwyrdd cysylltiedig.

Pwysau lleol

4.9 Mae pwysau lleol allweddol yn cynnwys:

- Galluogi cyflawni anghenion tai'r Sir: cyflwyno safleoedd CDLI a ddyrennir; hyfywedd safle; cyflawni penderfyniadau cynllunio da, creu cymunedau cynaliadwy a chytbwys a cheisio sicrhau lefel dda o dwf tai gan ystyried galw cryf;
- Rheoli'r cynllun datblygu a'r broses rheoli datblygu, gan ystyried effaith llygredd ffosffad afonol sydd wedi effeithio cynigion datblygu yn rhannau canolog a gogleddol y Sir yn sylweddol;
- Sicrhau capasiti llawn o'n lefelau staffio, hyrwyddo cadw staff drwy hyfforddiant a chyfluoedd eraill, a recriwtio'n brydlon lle mae swyddi gwag yn codi;
- Sicrhau ymatebion ymgynghori amserol gan ymgynghoreion, yn fewnol ac yn allanol;
- Y gwaith sy'n gysylltiedig â disodli'r CDLI mabwysiedig gan ystyried yr amserlen heriol ar gyfer cyflawni;
- Yr angen i helpu i adnoddau a chyflwyno'r Cynllun Datblygu Strategol ar gyfer De Ddwyrain Cymru;
- Diffyg incwm o geisiadau cynllunio mawr oherwydd y bwlch rhwng gweithredu'r CDLI presennol a mabwysiadu ei olynydd, gydag effeithiau cysylltiedig ar gyllidebau i adnoddau'r gwasanaeth;
- Datblygu gyrfa a chymorth hyfforddiant i staff oherwydd y cyfyngiadau ar gyllidebau.

4.10 Un o'n prif heriau yw cydbwysu ein nod o greu lleoedd o safon mewn modd amserol gan hefyd sicrhau bod cynlluniau'n hyfyw ac yn helpu i ddarparu niferoedd tai. Fodd bynnag,

rydym yn glir bod ansawdd yn bwysicach na niferoedd. Croesewir cyflwyno pwyslais ar greu lleoedd ym Mholisi Cynllunio Cymru, yn ogystal â'i ffurf sy'n cynnwys Deddf Llesiant Cenedlaethau'r Dyfodol.

5.0 Adborth Cwsmeriaid

5.1 Mae nifer y cwynion a'r llythyron ffurfiol sy'n cynnig canmoliaeth yn cael eu cofnodi. Cafwyd 4 cwyn dros 2023/24, o'i gymharu â 14 yn ystod 2022/23. Deilliodd thema'r cwynion hyn yn sgil pryderon am ddiffyg cyfathrebu gan swyddogion achos wrth brosesu ceisiadau cynllunio, a chawsant eu datrys yn dilyn ymyrraeth gan reolwyr llinell ac yna gwell deialog gyda'r ymgeisydd. Roedd parodrwydd hefyd i ymgeiswyr ddod yn fwy goddefgar unwaith eu bod yn deall sefyllfa'r tîm o ran oedi, a achoswyd wrth aros am ymatebion i'r ymgynghoriad gan ymgynghoreion allweddol. Roedd cwyn arall yn ymwneud â phryder am ddiffyg gorfodaeth yn ymwneud â rheoli adeiladu mewn safle tai mawr, lle na chymerwyd camau gorfodi cyn gynted ag yr oedd y gymuned wedi dymuno, neu oherwydd na fyddai wedi bod yn fuddiol gwneud hynny.

Mae cynllunio yn ardal ddadleuol sy'n ymdrin â mynediad i dir a newidiadau i werthoedd eiddo. Bydd bob amser yn destun cwyn gan drydydd partïon sy'n anfodlon ar benderfyniad. Mae angen cymryd y mesur hwn mewn cyd-destun a gellid dadlau bod nifer y cwynion cyfiawn yn fesur mwy perthnasol. Fodd bynnag, ein nod yw trin pob cwsmer â gofal a pharch a chyfathrebu'n glir â'r cyhoedd fel eu bod yn deall beth yw'r materion cynllunio perthnasol pan fyddwn yn gwneud penderfyniadau. Mae yna bob amser rhywfaint o oddrychedd felly mae'n anochel y bydd anghytundeb ynghylch y pwysau a roddir i'r materion priodol yn y penderfyniad cynllunio.

Er gwaethaf nifer y cwynion, ni ystyriwyd bod cyfiawnhad dros unrhyw un o'r pedair cwyn yr ymchwiliwyd iddynt o dan Weithdrefn Gwynion ffurfiol y Cyngor, fel yr oedd yr un a uwchgyfeiriwyd i Gam 2 (yr ymchwiliwyd iddo gan uwch swyddog cyngor nad oedd wedi'i gysylltu â'r Adran Gynllunio). Yn ogystal, ni ystyriwyd bod yr un ohonynt yn briodol i gael eu hymchwilio gan yr Ombwdsmon Gwasanaethau Cyhoeddus.

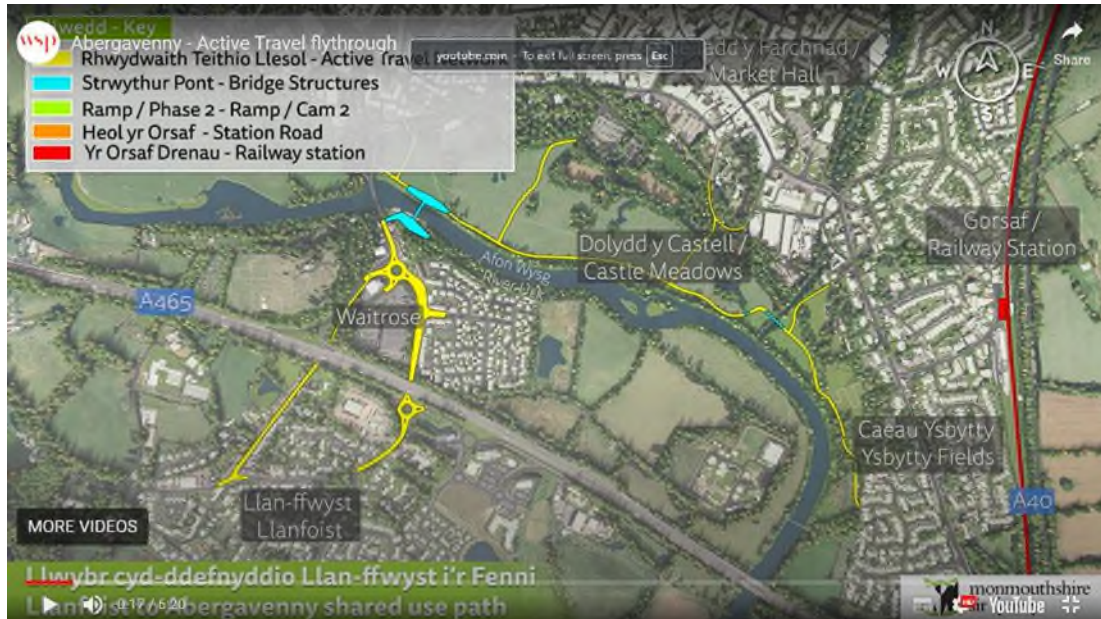
O ran gorfodi rheolaeth gynllunio, yn aml mae camddealltwriaeth yn y gymuned ynghylch y cwmpas ar gyfer camau gorfodi gan awdurdod cynllunio neu werthfawrogiad o'r amser y mae'n ei gymryd i gywiro torri rheolaeth gynllunio. Bydd y tîm yn parhau i ymgysylltu â'n cymunedau i sicrhau bod gwell deialog a dealltwriaeth gliriach o'r cyfiawnhad dros weithredu a'r cyflymder y mae'n ei gymryd. Mae hyn yn cyd-fynd â Cham Gweithredu 4) y Cynllun Gweithredu (gweler Adran 6.5 isod).

Cawsom 24 canmoliaeth wedi'u cofnodi dros 2023/24.

	2016/ 17	2017/ 18	2018/ 19	2019/ 20	2020/ 21	2021/ 22	2022/ 23	2023/ 24
Nifer o gwynion ffurfiol Cam 1 a dderbyniwyd	5	4	14	13	21	18	14	4
Nifer o ymchwiliadau cwynion ffurfiol Cam 2 a dderbyniwyd	2	1	4	2	2	6	5	1

Nifer o gwynion Cam 2 wedi'u cadarnhau neu eu cadarnhau'n rhannol	0	0	3 wedi'u cadarn hau'n rhann ol	2 elfen o'r gŵyn wedi'u cadarn hau'n rhann ol	2 wedi'u cadarn hau'n rhann ol	0	0	0
Nifer o gwynion i'r Ombwdsmon wedi'u cadarnhau neu eu cadarnhau'n rhannol	0	1 wedi'i chadar nhau	0	0	0	0	0	0
Nifer y canmoliaethau a dderbyniwyd	9	2	6	6	4	4	17	24

5.2 Mae gwasanaeth cwsmeriaid o safon yn parhau i fod yn flaenoriaeth gwasanaeth a sefydliad, felly mae'r momentwm a'r awydd i wella'n parhau. Rydym yn cyflwyno ffurflen adborth newydd (ar-lein) er mwyn i gwsmeriaid ymgysylltu â ni mewn perthynas â'n gwasanaeth cyngor cyn ymgeisio.



Darluniau sy'n dangos y cysylltiadau Teithio Llesol cymeradwy i'w darparu yn Llan-ffwyst a Dolydd y Castell i gysylltu'r ardaloedd yn fwy effeithiol â chanol tref y Fenni (ac yn y pen draw, yr Orsaf Reilffordd), gan osgoi'r bont ffordd gul a pheryglus dros Afon Wysg sy'n rhwystr i feicwyr a cherddwyr.

6.0 EIN PERFFORMIAD 2023-24

6.1 Mae'r adran hon yn manylu ar ein perfformiad yn 2023-24. Mae'n ystyried y dangosyddion Fframwaith Perfformiad Cynllunio a data arall sydd ar gael er mwyn helpu paentio darlun cynhwysfawr o berfformiad. Lle bo'n briodol, rydym yn gwneud cymariaethau rhwng ein perfformiad a'r darlun Cymru gyfan, er bod absenoldeb data ar gyfer 2019/20 - 2023/24 o Lywodraeth Cymru yn golygu bod yn rhaid i ni gymharu perfformiad â chyfartaledd Cymru dros 2018/19.

- 6.2 Dadansoddir perfformiad ar draws y pum agwedd allweddol ar ddarparu gwasanaethau cynllunio fel y nodir yn y Fframwaith Perfformiad Cynllunio:
- Gwneud cynlluniau (nid yw'r agwedd hon wedi'i chynnwys yn yr AMP hwn gan fod y wybodaeth yn cael ei dadansoddi'n ddigonol yn Adroddiad Monitro Blynyddol diweddaraf y CDLI);
 - Effeithlonrwydd;
 - Ansawdd;
 - Ymgysylltu; a
 - Gorfodi.
- 6.3 Yn seiliedig ar y wybodaeth perfformiad gallwn fod yn falch iawn o'r gwasanaeth a ddarparwn. Yn ystod y cyfnod hwn:
- Roedd cyfran y ceisiadau mawr a benderfynwyd o fewn 8 wythnos neu amserlenni y cytunwyd arnynt yn dda ar 67%, ac roedd yn uwch na'r targed Da o 60% (2 allan o 3 cais);
 - Cynyddodd y cyfnod o'r dechrau i'r diwedd ar gyfer penderfynu ar geisiadau cynllunio mawr o 120 diwrnod yn 2022/23 i 436 diwrnod yn 2023/24; roedd hyn yn ymwneud â thri chais yn unig - un oedd y parc beicio cymeradwy yn Llan-ffwyst a gafodd ei oedi'n sylweddol gan faterion llygredd ffosffad (gan gynnwys cais gan Lywodraeth Cymru am gais posibl am alwad i mewn, a dynnwyd yn ôl wedyn) ac un arall yn gysylltiedig â datblygiad diwydiannol yng Nghil-y-coed ar safle a ddyrannwyd a gafodd ei oedi am gyfnod hir gan faterion asesu llifogydd;
 - Arhosodd cyfran yr holl geisiadau a benderfynwyd o fewn 8 wythnos neu amserlenni y cytunwyd arnynt yn uchel ar 93%, gwelliant o'i gymharu â'r flwyddyn flaenorol (89%) sy'n dangos recriwtio a hyfforddi effeithiol y swyddogion newydd yn y tîm Ceisiadau;
 - Roedd cyfran y ceisiadau a gymeradwywyd gennym yn parhau i fod yn uchel ar 97%;
 - O'r ceisiadau hynny a aeth drwy ein gwasanaeth cyngor cyn ymgeisio, ac a ddilynodd ein cyngor, cymeradwywyd 100% ohonynt;
 - Mewn wyth o bob deg apêl yn erbyn ein penderfyniadau i wrthod caniatâd cynllunio, cadarnhawyd penderfyniad Cyngor Sir Fynwy, ymhell uwchlaw'r safon 'Da' o 66% neu fwy;
 - Gwnaethom ymdrin â nifer fawr o geisiadau am ganiatâd adeilad rhestredig (51 cais) a phenderfynwyd 84% o'r rhain o fewn yr amserlenni y cytunwyd arnynt;
 - Gwellodd perfformiad gorfodaeth ar gyfer y mesur yn ymwneud â chanran yr achosion gorfodi yr ymchwiliwyd iddynt mewn 84 diwrnod (gan godi o 65% i 83%), sydd bellach yn cael ei raddio fel 'Da', a gwellodd y perfformiad yn sylweddol o ran yr amser cyfartalog i gymryd camau cadarnhaol a ddisgynnodd o 123 diwrnod i 91 diwrnod, a graddiwyd hefyd fel 'Da'. Fe wnaethom ymchwilio i 286 o achosion gorfodi a chyflwyno 13 o rybuddion.
 - Derbyniwyd arian sylweddol A106 (gwerth tua £1.2M) tuag at gynlluniau seilwaith cymunedol pwysig gan gynnwys Hyb Magwyr a chynnig y parc beicio o ganlyniad i roi caniatâd ar gyfer datblygiadau mawr fel y rhai yn Rockfield Farm/Vinegar Hill - Gwndy, Deri Farm - Y Fenni a Grove Farm - Llan-ffwyst.

Mae hyn yn dangos bod y tîm yn gweithio'n effeithiol ac wedi goresgyn effeithiau tymor hwy swyddi gwag a materion fel llygredd ffosffad. Mae ein perfformiad wedi bod yn dda iawn ac mae ein gwasanaeth cynghori cyn ymgeisio yn effeithiol.

Cwblhawyd gweithredoedd yr AMP blaenorol sy'n cynnwys adolygu perfformiad y Tîm Gorfodi a gweithredu mesurau i wella allbwn, cychwyn y Strategaeth Adeiladau mewn Perygl, digideiddio ein cofrestr orfodi ac uwchraddio ein systemau meddalwedd swyddfa gefn i brosesu ceisiadau'n fwy effeithlon i gyd wedi'u cwblhau.

- 6.4 Gellir dod o hyd i dabl cryno o'n perfformiad yn Atodiad A o'r AMP. O'r 12 dangosydd sydd wedi'u rhestru, mae 10 yn cael eu rhestru fel 'Da', 2 fel 'Teg' ac nid oes yr un ohonynt 'Angen Gwella'.

	Nifer y dangosyddion
Pennwyd targed Llywodraeth Cymru ac mae ein perfformiad yn 'dda'	10
Pennwyd targed Llywodraeth Cymru ac mae ein perfformiad yn 'deg'	2
Pennwyd targed Llywodraeth Cymru ac mae 'angen gwella ein perfformiad'	0

- 6.5 Nodir pedwar cam gweithredu wrth symud ymlaen:

Cam Gweithredu 1 - a) Digideiddio gwybodaeth mewn perthynas â cheisiadau cynllunio hŷn sy'n cael eu cadw ar system microfiche i alluogi'r cyhoedd i hunan-wasanaethu, lleihau'r galw ar amser staff a lleihau'r angen am deithio.

b) Digideiddio data wedi'i ail-arolygu sy'n ymwneud â choed a gwmpesir gan Orchmynion Cadw Coed fel bod y wybodaeth yn gywir ac ar gael ar-lein, a gall y cyhoedd ymchwilio i'w hymholiadau eu hunain yn hytrach na cheisio hyn gan ein Swyddog Coed, ein Tîm Cymorth neu Swyddog Dyletswydd.

Cam Gweithredu 2 - Cwblhau a cheisio cymeradwyaeth wleidyddol ar gyfer strategaeth Adeiladau mewn Perygl, er mwyn rheoli a blaenoriaethu unrhyw ymyriadau i alluogi asedau treftadaeth allweddol i wireddu defnydd cynaliadwy ar gyfer cenedlaethau'r dyfodol.

Cam Gweithredu 3 - Parhau i fuddsoddi yn ein staff i sicrhau bod cymwysterau proffesiynol yn cael eu cyflawni a datblygiad proffesiynol yn digwydd - mae hyn yn cynnwys achredu dau o'n swyddogion treftadaeth fel y gall yr Uwch Swyddog benderfynu ar geisiadau am ganiatâd adeilad rhestredig sy'n cynnwys adeiladau gradd II* heb eu cyfeirio at Cadw, a bod y Swyddog Treftadaeth yn gallu penderfynu ceisiadau gradd II. Po fwyaf yr ydym yn datblygu ein staff ein hunain, y lleiaf dibynnol ydym ar farchnad lafur gystadleuol iawn.

Cam Gweithredu 4 - Gwella cyfathrebu a pherthnasau gyda'n cynghorau cymuned a thref drwy ddarparu hyfforddiant ar y broses gynllunio gyda phwyslais ar faterion gorfodi.

Cam Gweithredu 1 - a) Digideiddio gwybodaeth mewn perthynas â cheisiadau cynllunio hŷn sy'n cael eu cadw ar system microfiche i alluogi'r cyhoedd i hunan-wasanaethu, lleihau'r galw ar amser staff a lleihau'r angen am deithio.

- 6.6 Rydym yn dal i gadw gwybodaeth sylweddol am geisiadau cynllunio hŷn ar ffurf microfiche. Mae adfer gwybodaeth o'r fath yn cymryd llawer o amser ac mae'n aneffeithlon, ac mae'r diffyg gwybodaeth hygyrch i'r cyhoedd yn arwain at nifer uchel o alwadau ac ymholiadau i Dîm Cymorth y Cyngor a'r Swyddog Dyletswydd dyddiol. Bydd digideiddio'r wybodaeth hon yn lleihau galwadau ffôn ac e-byst i'r holl swyddogion hynny a bydd yn rhyddhau amser i wneud gwaith o fwy o werth i'r gwasanaeth a'r cwsmeriaid, megis prosesu cyflwyniadau ar gyfer cyngor cyn ymgeisio a'r ceisiadau eu hunain. Mae'r camau angenrheidiol ond cymharol gostus hyn yn debygol o gael eu hariannu yn allanol fel rhan o fudo data awdurdodau lleol o ganlyniad i Gofrestrfa Tir EF gan dybio rheoli chwiliadau lleol.

b) Digideiddio data wedi'i ail-arolygu sy'n ymwneud â choed a gwmpesir gan Orchmyinion Cadw Coed fel bod y wybodaeth yn gywir ac ar gael ar-lein, a gall y cyhoedd ymchwilio i'w hymholiadau eu hunain yn hytrach na cheisio hyn gan ein Swyddog Coed, ein Tîm Cymorth neu Swyddog Dyletswydd.

- 6.7 Mae hwn yn brosiect sy'n cymryd llawer o amser ac mae'n siŵr y bydd yn gam gweithredu i AMPau y dyfodol. Mae'r angen i ail-arolygu'r cofnodion cadw coed presennol ac yn aml wedi dyddio a gedwir gan y Cyngor o'r 1950au i'r presennol, ac yna digideiddio'r wybodaeth gywir hon ar haenau GIS y Cyngor fel y gellir ei darparu i'r cyhoedd eu hunan-wasanaethu. Bydd y gwaith ail-arolygu yn gofyn am adnoddau ychwanegol drwy ein Swyddog Coed ein hunain a chydweithwyr yn Nhîm Cynnal a Chadw Tir y Cyngor ym MonLife. Rydym yn datblygu templed i ddechrau'r dull strwythuredig hwn o ail-arolygu.

Cam Gweithredu 2 - Cwblhau a cheisio cymeradwyaeth wleidyddol ar gyfer strategaeth Adeiladau mewn Perygl, er mwyn rheoli a blaenoriaethu unrhyw ymyriadau i alluogi asedau treftadaeth allweddol i wireddu defnydd cynaliadwy ar gyfer cenedlaethau'r dyfodol.

- 6.8 Mae galwadau cystadleuol ar y Tîm Treftadaeth a cheir llawer o geisiadau gan y gymuned i ymyrryd er mwyn atal dirywiad nifer o adeiladau rhestredig amlwg ledled y Sir.. Mae amser swyddogion ac adnoddau ariannol yn gyfyngedig yn hyn o beth, ond byddai cynllun gweithredu y cytunwyd arno gan yr Aelodau yn helpu i flaenoriaethu'r achosion sy'n gwarantu gwaith a gweithredu blaenoriaethol. I'r perwyl hwn cynigiwyd datblygu Strategaeth Adeiladau mewn Perygl a chynllun gweithredu yn yr AMP blaenorol i reoli'r broses hon yn fwy effeithiol ac i helpu'r cymunedau i ddeall y dewisiadau a wnawn wrth ddewis cymryd camau priodol i arbed a gwarchod asedau o'r fath. Byddai'r strategaeth yn rhoi methodoleg ar waith ar gyfer llunio'r adeiladau gwaethaf ac yna'n nodi camau priodol o ran sut yr ymdrinnir â'r rhain; yn ôl pob tebyg, byddai camau gweithredu yn cael eu nodi i fynd i'r afael â'r adeiladau 5-10 gwaethaf sydd mewn perygl felly mae'n broses fwy hylaw a thryloyw. Dechreuodd y broses hon yn y cyfnod adrodd hwn ac fe'i cwblhawyd i raddau helaeth ond caiff ei hymestyn i'r cyfnod nesaf i ganiatáu iddi gael ei chwblhau ac yna ymgynghori arno i gael cytundeb gwleidyddol.

Cam Gweithredu 3 - Parhau i fuddsoddi yn ein staff i sicrhau bod cymwysterau proffesiynol yn cael eu cyflawni a datblygiad proffesiynol yn digwydd - mae hyn yn cynnwys achredu dau o'n swyddogion treftadaeth fel y gall yr Uwch Swyddog benderfynu ar geisiadau am ganiatâd adeilad rhestredig sy'n cynnwys adeiladau gradd II* heb eu cyfeirio at Cadw, a bod y Swyddog Treftadaeth yn gallu penderfynu ceisiadau gradd II. Po fwyaf yr ydym yn datblygu ein staff ein hunain, y lleiaf dibynnol ydym ar farchnad lafur gystadleuol iawn.

- 6.9 Dros y blynyddoedd diwethaf bu trosiant cymharol uchel o staff o fewn y tîm. Er mwyn sicrhau bod ein cydweithwyr yn teimlo eu bod yn cael eu gwerthfawrogi a'u cefnogi, rydym wedi ymrwymo i helpu mwy o staff iau i astudio i ennill cymwysterau sydd wedi'u hachredu'n broffesiynol. Mae tri o'n staff bellach wedi cofrestru ar gyrsiau israddedig. Bydd aelodau staff mwy sefydledig yn cael eu cefnogi gan gyfleoedd hyfforddiant, gyda llawer ohonynt yn cael eu trefnu'n fewnol i leihau costau. Mae rhai digwyddiadau hefyd wedi'u cyfuno â digwyddiadau hyfforddiant ar gyfer Aelodau'r Cyngor (gweler hefyd Gweithredu 4 isod). Mae'r rhain wedi ymdrin â materion fel gorfodi cynllunio, datblygiadau un blaned / anheddau menter wledig, cytundebau A106, tai fforddiadwy a theithio llesol. Mae dau o'n swyddogion treftadaeth yn ceisio achrediad gan Cadw fel y gallant benderfynu ar geisiadau am ganiatâd adeilad rhestredig o dan gynllun dirprwyo Cadw. Mae gan un o'r swyddogion hynny achrediad eisoes i ddelio ag adeiladau gradd II ond mae'n ceisio am ddirprwyaeth uwch i allu penderfynu ar gynigion sy'n cynnwys adeiladau gradd II*. Mae ein Rheolwr Treftadaeth eisoes wedi'i achredu ar gyfer ceisiadau sy'n ymwneud ag adeiladau Gradd II ac II*, a deallir mai ef yw'r unig swyddog awdurdod lleol yng Nghymru sy'n dal y gymeradwyaeth hon.

Cam Gweithredu 4 - Gwella cyfathrebu a pherthnasau gyda'n cynghorau cymuned a thref drwy ddarparu hyfforddiant ar y broses gynllunio gyda phwyslais ar faterion gorfodi.

- 6.10 Mae sawl blwyddyn ers i'r hyfforddiant diwethaf a oedd yn cynnwys cyflwyniad i'r broses gynllunio gael ei gynnal gyda chynghorwyr cymuned a thref, ac yn anochel bydd carfan newydd o aelodau nad oes ganddynt wybodaeth a hyder wrth ryngweithio â'r system gynllunio wrth iddynt wneud eu gwaith ar gyfer y gymuned leol. Mae hyn yn aml yn cael ei nodi yn yr ystod o ymholiadau a gawn gan gynghorau cymuned lleol, yn enwedig o ran materion gorfodi. I'r perwyl hwn, rydym yn cynnig cynnal hyfforddiant gloywi ar y broses gynllunio gyda rhywfaint o ffocws ar orfodi cynllunio. Bydd cynghorwyr sir sydd hefyd yn gynghorwyr cymuned neu dref yn cael eu hannog i fynychu i ddarparu elfen o arweinyddiaeth ac i ysgogi ymgysylltiad.



Cartref gofal newydd Parc Severn View, dull dylunio arloesol o ofalu am ddementia gan ddefnyddio gofodau mwy personol; rhan o'r datblygiad defnydd cymysg strategol yn Crick Road, Porth Sgiwed, a ddyrannwyd yn y CDLI.

Cyfleoedd a Risgiau wrth symud ymlaen:

6.10 Mae'r cyfleoedd canlynol ar gyfer y flwyddyn i ddod wedi'u nodi o ganlyniad i'r Adroddiad Perfformiad Blynyddol hwn, AMB ein CDLI a'n Cynlluniau Busnes Gwasanaeth:

- Parhau i gyflwyno'r gwaith o reoli prosiectau ceisiadau cynllunio mawr, lle bo hynny'n briodol, trwy gytundebau perfformiad cynllunio i geisio, trwy ymdrechion gorau, brosesu ceisiadau o'r fath yn amserol ac wedi'u rheoli'n dda, gan ddarparu profiad cwsmer da i'r cwsmer;
- Digiddeiddio'r wybodaeth a gedwir gan y Cyngor ar ffurf microfiche neu bapur i wella profiad y wefan i gwsmeriaid a gwella llwybrau cwsmeriaid at wybodaeth (Camau Gweithredu 1a ac 1b);
- Cwblhau a gweithredu Strategaeth Adeiladau Mewn Perygl i ddiogelu rhai o'n hasedau treftadaeth mwyaf gwerthfawr ond agored i niwed (Gweithredu 2);
- Parhau gyda CDLI Sir Fynwy newydd oherwydd yr angen i hwyluso adnabod/dyrannu tir tai ychwanegol yn ogystal â mynd i'r afael â heriau demograffig a chyflogaeth y Sir;
- Nodi, gweithredu a/neu ledaenu arfer gorau drwy Gymdeithas Swyddogion Cynllunio Cymru neu weithgorau eraill, gan gynnwys Llywodraeth Cymru, CLILC a'r RTPi;
- I gefnogi ein cydweithwyr drwy gyfleoedd hyfforddiant, adolygiadau rheolaidd a chyfarfodydd un-i-un i fuddsoddi yn eu gyrfaedd, sicrhau bod eu lles a'u hiechyd meddwl yn wydn ac mae eu cynhyrchiant yn parhau'n uchel, gan helpu i gwrdd â'r her o gadw ein swyddogion mewn marchnad swyddi hynod ddeinamig ar hyn o bryd ym mhroffesiynau'r amgylchedd adeiledig (Cam Gweithredu 3).

- Darparu hyfforddiant a chymorth i'n cydweithwyr mewn cynghorau cymuned a thref i'w galluogi i ymgysylltu â'r broses gynllunio yn fwy effeithiol (Cam Gweithredu 4).
- Ymateb i'r heriau a godwyd gan y pwysau economaidd ar aelwydydd a mentrau i sicrhau bod cymunedau ein Sir a'n heconomi leol yn gallu bod yn wydn ac yn gallu ffynnu.
- Rheoli bygythiad llygredd ffosffad yn ein dwy brif afon i leihau difrod amgylcheddol, wrth ddod o hyd i ffyrdd newydd o reoli'r mater hwn, a fydd yn dal i ganiatáu datblygu cynaliadwy yn y dalgylchoedd hynny.

6.11 Caiff cynnydd ei fesur drwy ein Hadroddiad Perfformiad Blynyddol 2024/25, Adroddiad Monitro Blynyddol y CDLI 2024/25, a'n Cynllun Busnes Gwasanaeth 2024-2027.



Delwedd o Hyb Cymunedol Magwyr, a ariennir yn rhannol drwy gyfraniadau ariannol sylweddol cytundeb A106 o ddatblygiadau lleol a ddyrannwyd yn y Cynllun Datblygu Lleol (uchod); a'r adeilad fel y'i codwyd ym mis Medi 2023 (isod).

ATODIAD A - FFRAMWAITH MESUR

PERFFORMIAD ar gyfer AMP 2023/24	DA	TEG	ANGEN GWELLA
Effeithlonrwydd			
Canran y ceisiadau "mawr" a bennwyd o fewn cyfnodau amser gofynnol	>60	50.1-59.9	<50
Yr amser cyfartalog a gymerir i benderfynu ar geisiadau "mawr" mewn dyddiau	Heb ei osod	Heb ei osod	Heb ei osod
Canran o'r holl geisiadau a bennir o fewn cyfnodau amser gofynnol	>80	70.1-79.9	<70
Amser cyfartalog a gymerir i bennu pob cais mewn diwrnodau	<67	67-111	112+
Canran y ceisiadau Caniatâd Adeilad Rhestredig a benderfynwyd o fewn cyfnodau amser gofynnol	80+	70.1-79.9	<70
Safon			
Canran o benderfyniadau a wnaed gan Aelodau yn erbyn cyngor swyddogion	<5	5-9	9+
Canran yr apeliadau wedi'u gwrthod	>66	55.1-65.9	<55
Ceisiadau am gostau yn ystod apêl Adran 78 a gadarnhawyd yn ystod y cyfnod adrodd	0	1	+2
Ymgysylltu			
A yw'r awdurdod cynllunio lleol yn caniatáu i'r cyhoedd trafod materion gyda'r Pwyllgor Cynllunio?	Ydy		Nac ydy
A oes gan yr awdurdod cynllunio lleol swyddog ar ddyletswydd i roi cyngor i aelodau'r cyhoedd?	Oes		Nac Oes

CYFARTALEDD CYMRU 2018/19	ACLI Sir Fynwy 2022/23	ACLI Sir Fynwy 2023/24
68%	5 allan o 7 cais = 71%	2 allan o 3 cais = 67%
232	120 diwrnod	436 diwrnod
88%	916 allan o 1026 = 89%	887/956 = 93%
77	110 diwrnod	100 diwrnod
75	50 allan o 67 = 75%	43 allan o 51 = 84%
9	2 allan o 35 = 6%	2 allan o 32 = 6%
68%	7 allan o 11 = 64%	8 allan o 10 = 80%
0	0	0
Ydy	Ydy	Ydy
Oes	Oes	Oes

PERFFORMIAD ar gyfer AMP 2023/24	DA	TEG	ANGEN GWELLA
A oes gan wefan yr awdurdod cynllunio lleol gofrestr ar-lein o geisiadau cynllunio, y gall aelodau'r cyhoedd eu defnyddio, olrhain eu cynnydd (a gweld eu cynnwys)?	Oes	Rhannol	Nac Oes
Gorfodi			
Canran yr achosion gorfodaeth cafodd eu hymchwilio (o ran penderfynu a yw torri rheolaeth gynllunio wedi digwydd ac, os felly, a oes angen camau gorfodi ai peidio) o fewn 84 diwrnod	>80	70.1-79.9	<70
Amser cyfartalog a gymerwyd i gymryd camau gorfodi	<100	101-200	200+

CYFARTELEDD CYMRU 2018/19	ACLI Sir Fynwy 2022/23	ACLI Sir Fynwy 2023/24
Oes	Oes	Oes
72%	250 allan o 384 achos = 65%	237 allan o 286 achos = 83%
199	123 diwrnod	91 diwrnod